



# It Ambyld

PCBO

It Ambyld

Schoolplan 2020 - 2024

<b>Directeur</b>	Henk de Vries
<b>Adres</b>	Handwerkerszijde 46
<b>Plaats</b>	Drachten
<b>E-Mail</b>	<a href="mailto:h.vries@pcbosmallingerland.nl">h.vries@pcbosmallingerland.nl</a>
<b>Datum</b>	24-4-2020

## Inhoudsopgave

Algemene gegevens .....	4
Gegevens bestuur en school .....	4
Inleiding .....	5
Schoolplan It Ambyld 2020-2024 .....	5
1. Beginsituatie: De school en haar context .....	6
1.1. INLEIDING .....	6
1.2. Context van de school .....	6
1.3. Leerlingpopulatie .....	7
1.4. Leerresultaten .....	10
1.5. Ontwikkeling leerlingaantallen .....	12
1.6. Nu metingen It Ambyld 2020 .....	13
1.7. Conclusies .....	31
1.8. Beleidsvoornemens .....	36
2. Gewenste situatie: Het IKC (in wording) en haar context .....	39
2.1. IKC profiel (2024) .....	39
3. Onderwijsproces .....	43
3.1. Aanbod (OP1) .....	43
3.2. Zicht op ontwikkeling (OP2) .....	47
3.3. Didactisch handelen (OP3) .....	49
3.4. Extra ondersteuning (OP4) .....	51
3.5. Samenwerking (OP6) .....	54
3.6. Toetsing en afsluiting (OP8) .....	56
4. Schoolklimaat .....	57
4.1. Veiligheid (SK1) .....	57
4.2. Pedagogisch klimaat (SK2) .....	59
5. Onderwijsresultaten .....	62
5.1. Resultaten (OR1) .....	62
5.2. Sociale en maatschappelijke competenties (OR2) .....	63
5.3. Vervolgsucces (OR3) .....	64
6. Kwaliteitszorg en ambities .....	65
6.1. Kwaliteitszorg (KA1) .....	65
6.2. Kwaliteitscultuur (KA2) .....	67
6.3. Verantwoording en dialoog (KA3) .....	69

7. Financieel beheer .....	70
7.1. Huidige situatie bestuurlijk.....	70
7.2. Externe geldstromen .....	70
7.3. Begroting en allocatie.....	70
7.4. Interne geldstromen.....	70
7.5. Sponsoring .....	70
7.6. Huidige situatie school .....	71
8. Vaststelling schoolplan .....	72
8.1. Vaststelling schoolplan MR .....	72
8.2. Vaststelling Schoolplan CvB.....	72

# Algemene gegevens

## Gegevens bestuur en school

### Gegevens over het bestuur

Naam bestuur	Adenium
Naam stichting	<i>OPO Furore of PCBO Smallingerland</i>
College van Bestuur	Bas van Loo & Thijs Praamstra
Adres	De Lanen 1
Postcode en plaats	9204 WB Drachten
Telefoonnummer	0512 582600
E-mail adres	info@adenium.nl
Website	www.adenium.nl

### Gegevens van de school

Naam school	PCBO It Ambyld
Directeur	H. de Vries
Adres	Handwerkerszijde 46
Postcode en plaats	9201 CP Drachten
Telefoonnummer	0512-545550
E-mail adres	info.itambyld@pcbosmallingererland.nl
Website	www.pcboitambyld.nl

# Inleiding

## Schoolplan It Ambyld 2020-2024

Het schoolplan van PCBO It Ambyld is een beleidsdocument voor een periode van vier jaar. Dit schoolplan betreft de periode van 2020-2024. In dit schoolplan zijn de strategische visie en de beleidskeuzes op hoofdlijnen vastgelegd. Het schoolplan bevat een beschrijving van het beleid met betrekking tot de kwaliteit van het onderwijs dat binnen de school wordt gevoerd en omvat in elk geval het onderwijskundig beleid, het personeelsbeleid en het beleid met betrekking tot de bewaking en verbetering van het onderwijs.

Dit schoolplan is opgesteld binnen de gestelde kaders van het strategisch beleidsplan van Adenium. Dit schoolplan is niet statisch en wordt jaarlijks geëvalueerd en bijgesteld. Het schoolplan biedt inzicht in de instrumenten die de school hanteert voor de bewaking en verbetering van de eigen kwaliteit. Het schoolplan is opgebouwd volgens de nieuwe kwaliteitskaders vanuit de inspectie (2017). De hoofdstukken corresponderen grotendeels met de kwaliteitsgebieden en bevatten zowel informatie over de wettelijke eisen die aan het onderwijs gesteld worden als over de eigen ambities van de organisatie en de school op de verschillende terreinen.

De doelen die we stellen in de komende planperiode zijn verwoord in de beleidsvoornemens.

Voor de totstandkoming van dit schoolplan zijn de volgende elementen gebruikt ter evaluatie en als uitgangspunt voor formulering van onze ambities:

- Het strategisch beleidsplan 2020-2024 van Adenium
- Evaluatie schoolplan 2015-2019
- Evaluatie schooljaarplan 2019-2020
- Schoolanalyse leerlingenresultaten
- Tevredenheidsmeting ouders, leerlingen en personeel
- Meest recente inspectierapport
- Meest recente auditrapport

# 1. Beginsituatie: De school en haar context

## 1.1. INLEIDING

In dit hoofdstuk wordt de contextanalyse van de school beschreven, waarbij we aanvullend inzoomen op de leerlingenpopulatie, de leerresultaten en de ontwikkeling van de leerlingenaantallen. Vanuit deze analyses hebben we conclusies geformuleerd. Waar moeten we in ons onderwijs rekening mee houden? Deze aandachtspunten worden meegenomen in de beschrijvingen bij de standaarden en de bijpassende doelstellingen (hoofdstuk 2 t/m 5). Tevens beschrijven we in dit schoolplan ons huidige schoolprofiel en we reflecteren hierop.

## 1.2. Context van de school

PCBO It Ambyld staat in de wijk 'De Swetten' in Drachten. De wijk is gerealiseerd in de jaren vijftig en zestig door woningcoöperaties en het toenmalige woonbedrijf van Phillips. Een groot deel van de leerlingen komt uit deze wijk. Een ander deel van de kinderen komt uit buurt Noord-Oost. Beide wijken kenmerken zich door een gemiddeld laag inkomen t.o.v. andere wijken in Drachten. Het grootste deel van de inwoners in de wijk is autochtoon. Slechts 8,5 % heeft een niet westerse achtergrond. Ten opzichte van 5 jaar geleden is dit percentage echter meer dan verdubbeld. Dit heeft gevolgen voor de leerlingenpopulatie. De school is gehuisvest in een pand dat gebouwd is in de jaren 60. In 1985 en 1995 is het gebouw uitgebreid met lokalen en centrale ruimtes en in 2011 is de school voor een deel opgeknapt en van moderne kleuren voorzien. In de komende 5 tot 7 jaar staat er nieuwbouw gepland.

PCBO It Ambyld heeft een goede samenwerking met de openbare basisschool De Swetten. Deze school staat in de nabijheid van It Ambyld, evenals de openbare school voor speciaal onderwijs 'It Heechhof'.

De samenwerking met de peuterspeelzaal en het kinderdagverblijf is nog in een ontwikkelfase. Er is met de peuterspeelzaal overdracht van leerlingen die overstappen naar het basisonderwijs. Bij een normaal verloop van de ontwikkeling van het kind is de overdracht via de bestaande overdrachtsformulieren. Een warme overdracht vindt plaats bij leerlingen met 'een verhaal'. Sinds schooljaar 2019-2020 is er in de school een lokaal ingeruimd voor de buitenschoolse opvang. 'BSO VANDAAG' is hierbij onze partner. De school heeft goede contacten met de andere ketenpartners zoals het voortgezet onderwijs, Carins, de GGD en het buurtnetwerk.

Het team van It Ambyld bestaat uit 12 teamleden, waarvan 10 leerkrachten, een interne begeleider en een directeur. Het team wordt ondersteund door een administratief medewerker en een conciërge.

It Ambyld is een Leader in Me school. We werken vanuit de volgende paradigma's; 'de leerling is leidend', 'focus op de leerling', 'iedereen heeft een talent', 'ik ben de verandering' en 'leiderschap is een keuze'. Onze visie is dat door persoonlijk leiderschap de kinderen zelfvertrouwen ontwikkelen. Ze durven te laten zien wie ze zijn en wat ze kunnen. Ze ontdekken hun manier om doelen te bereiken. Zo leren de kinderen op It Ambyld om keuzes te maken die goed zijn voor zichzelf, voor de ander en voor de wereld om hen heen.

Middels de 7-gewoonten, de emotionele bankrekening en het vervullen van rollen in de klas en op school leren de kinderen de principes achter de Leader in Me.

### 1.3. Leerlingpopulatie

PCBO It Ambyld wordt bezocht door rond de 160 leerlingen die afkomstig zijn uit de directe schoolomgeving. In het schooljaar 2019-2020 is It Ambyld gekrompen van 8 naar 6 groepen. Dit betekent dat er met meerdere combinatiegroepen wordt gewerkt. De krimp zet zich de komende jaren voort en naar verwachting zal aan het eind van deze schoolplan periode de school bezocht worden door rond de 130 leerlingen.

De leerlingpopulatie van It Ambyld is zeer divers. Daarin vallen identiteit en milieu het meest op. We ervaren sterke verschillen in de normen en waarden die kinderen vanuit de thuissituatie hebben meegekregen. Aandacht voor normen en waarden neemt daarom een vaste plaats in binnen het onderwijs in alle groepen. Op It Ambyld hanteren we duidelijke regels en bevorderen we de betrokkenheid van ouders.

Dagelijks wordt aandacht besteed aan een goede omgang met elkaar. Vanuit de christelijke identiteit en met de 7 gewoonten van goed leiderschap wordt de kinderen geleerd om verantwoordelijkheid te nemen, samen te werken, rekening te houden met anderen en na te denken over wat je doet en hoe je het doet.

De laatste jaren zien we een toename van leerlingen met een niet westerse achtergrond. Gezien de verandering in de wijk is dit verklaarbaar. In de wijk wonen ten opzichte van een aantal jaren geleden meer allochtone gezinnen. Momenteel bezoeken 24 leerlingen (15%) onze school waarvoor Nederlands de 2e taal is (NT2). Deze leerlingen komen uit Pakistan, Eritrea, Marokko, Syrië, Burundi, Turkije, Afghanistan, Somalië, Iran, Polen en Italië. De meeste allochtone leerlingen hebben voordat ze op It Ambyld kwamen en de verblijfstatus kregen, onderwijs gehad op een school voor nieuwkomers (de Vlinderboom). Als deze leerlingen op It Ambyld komen, hebben ze de gewenningsfase en de redzaamheidsfase (gedeeltelijk) van de Nederlandse taal doorlopen. Ze kunnen zich uitdrukken in zinnen van 3 woorden (nog met fouten) en concrete situaties in eenvoudige taal beschrijven. Op de school voor nieuwkomers wordt gewerkt met een OPP. Dit OPP wordt voortgezet op It Ambyld. Er is sinds een jaar een NT2 coördinator aangesteld op de Vlinderboom, waardoor de overdracht van de NT2 school naar de reguliere basisscholen beter verloopt. It Ambyld ontvangt geen extra bekostiging vanuit de overheid voor deze leerlingen. De NT2 leerlingen in de onderbouw profiteren van het extra taalaanbod in het kader van VVE en pakken de Nederlandse taal samen met medeleerlingen spelenderwijs op, tenzij er geen andere problematiek meespeelt (beneden gemiddeld IQ, TOS, trauma's, etc.). Dit moet voortdurend goed gemonitord worden. De 4- en 5 jarigen bezoeken niet de Vlinderboom, maar komen meteen op It Ambyld. De oudere leerlingen worden vanuit de Vlinderboom geplaatst in de midden- en bovenbouw, zoveel mogelijk in een groep bij leeftijdsgenoten. Voor deze leerlingen is geen bekostiging voor specifieke NT2 begeleiding op hun eigen niveau. Soms volgen ze de spelling- en/of rekenlessen in een lagere groep. Er zijn NT2 methodes en toetsmaterialen aanwezig op school.

Een substantieel deel van de kinderen van It Ambyld heeft een geringe woordenschat. De communicatie tussen de kinderen, maar ook met leerkrachten, is bij een deel van de kinderen niet oplossingsgericht en vooral gericht op het ik perspectief.

It Ambyld is een VVE school. VVE staat voor Voorschoolse en Vroegschoolse Educatie. Een vroegschool bestaat uit de groepen 1 en 2 van een basisschool met VVE. Het gaat dan om onderwijs voor kleuters met een taalachterstand. Voorschoolse en vroegschoolse educatie is bedoeld om kinderen op een speelse manier hun taalachterstand te laten inhalen, voordat ze aan groep 3 beginnen. VVE richt zich niet alleen op taalontwikkeling. De programma's richten zich op meerdere ontwikkelingsgebieden tegelijk: Taalontwikkeling: hierbij gaat het bijvoorbeeld om het vergroten van de woordenschat. Beginnende rekenvaardigheid: het leren tellen, leren meten en de oriëntatie in ruimte en tijd. Motorische ontwikkeling: er is aandacht voor het ontwikkelen van grove en fijne motoriek. Sociaal-emotionele ontwikkeling: het stimuleren van zelfstandigheid, zelfvertrouwen en

het samen spelen en werken. In de kleutergroepen maken we hierbij gebruik van de methode 'piramide'. De ontwikkelingsgebieden komen altijd in samenhang aan bod en worden themagericht, speels en betekenisvol aangeboden. Er is een thematafel in de groep. Er wordt interactief voorgelezen en er is wekelijks een les begrijpend luisteren. Tutoring wordt gedaan door de eigen leerkracht en door de inzet van een ambulante tutor. De leerlingen worden gevolgd met de Leerlijnen Jonge Kind (Parnassys), Cito Taal en Rekenen voor Kleuters M2 en E2 en de Saboso toetsen.

In de midden- en bovenbouw wordt ook dagelijks aandacht besteed aan woordenschatonderwijs. Er wordt gewerkt volgens het 4-takt model van Marianne Verhallen. Woorden worden betekenisvol en in clusters aangeboden. Er wordt gebruik gemaakt van een woordmuur. Afspraken voor de woordenschatdidactiek zijn vastgelegd in een protocol.

In groep 3 wordt gebruik gemaakt van de methode Veilig Leren Lezen (Kim versie) en in de groepen 4-6 van de methode Estafette. Voor alle groepen is er een uitgewerkt protocol Leesproblemen en Dyslexie. Dit wordt strikt gevolgd, waardoor de resultaten voor technisch lezen op het landelijk gemiddelde liggen of daarboven. Sinds kort werken de risicolezers met Bouw! Een interventieprogramma met een preventieve aanpak.

Tevens maken we gebruik van Taal in Beeld en Spelling in Beeld. Voor spelling liggen ook de afspraken voor de didactische aanpak vast in een protocol.

Begrijpend Lezen is een lastig taaldomein voor onze leerlingen. Vorig jaar was dit een verbeteronderwerp. We zijn hierin begeleid door het bovenschools kwaliteitsteam. We zijn overgegaan op de methode Nieuwsbegrip. De leerlingen zijn geïnteresseerd in de actuele onderwerpen van deze methode. De afspraken zijn vastgelegd in een protocol. Het is nog te vroeg om nu al resultaten te zien van deze nieuwe aanpak.

70% van de leerlingen is Friestalig. 75% van de leerkrachten is Friestalig. De voertaal tijdens de lessen is Nederlands, m.u.v. de lessen Fries. Om pedagogische redenen worden de jongste kleuters soms in het Fries aangesproken. In informele situaties en op vrije momenten is de voertaal op school soms Nederlands en soms Fries. NT2 leerlingen worden in het Nederlands aangesproken. Er is 1 les Frysk per week van 15 minuten. We werken met de methode Studio F of Tsjek. N.a.v. het onderzoek door Taalplan Frysk is een C-profiel vastgesteld voor It Ambyld. Dit houdt in ontheffing voor lezen en schrijven van de Friese taal. In 2030 moet de school qua aanbod het A-profiel hebben bereikt (spreken, luisteren, lezen en schrijven). De methode studio F bevalt niet. We zullen ons daarom moeten oriënteren op een andere methode (Spoar 8). Daarnaast is het belangrijk bewust te gaan werken aan een positieve attitudevorming t.a.v. het Fries. Ook zullen we ons moeten bezinnen op een verbinding met andere vakken in een meertalige context. Het vak Engels kan hier dan ook in worden meegenomen. Ook voor Engels is een herziening van het bestaande aanbod nodig.

In de groepen van It Ambyld zitten leerlingen met een aandachts-, ontwikkelings- of leerstoornis. Dit is iets om rekening mee te houden en voor het onderwijs op It Ambyld betekent dit dat voorspelbaarheid en het werken volgens vaste routines erg belangrijk is. De omgeving, de werkwijze en het aanbod is passend voor alle leerlingen die de school bezoeken. In het groepsorganisatieplan wordt de werkwijze en het aanbod voor de leerlingen in de groep beschreven. Daarnaast maken we gebruik van dyslexie en dyscalculie protocollen en programma's.

Het gemiddelde inkomen van de bevolking uit de wijk De Swetten en Drachten Noord-Oost valt in de laagste categorie van de gemeente Smallingerland. Onze leerlingpopulatie betreft veelal een combinatie van kinderen met een sociale indicatie en kinderen uit middenklasse gezinnen. Een veilige, stabiele en stimulerende thuissituatie is voor een behoorlijk deel van onze leerlingen niet vanzelfsprekend. Leerlingen groeien op in een taalarm milieu. Daarom willen we proberen, samen met de ouders, goede kansen te creëren voor hun kinderen.

In de vorige schoolplanperiode heeft de school fors ingezet op ouderbetrokkenheid. De school heeft een aantal concepten van ouderbetrokkenheid 3.0 uitgevoerd en geborgd. Dit heeft er toe geleid dat



er start- en ontwikkel gesprekken plaatsvinden waarbij ouders samen met hun kind(eren) en school het onderwijs voor hun kind aan haalbare doelen koppelen. Ouders zijn meer betrokken bij het onderwijs aan hun kind.

Ouderparticipatie vindt verder plaats in de vorm van deelname aan schoolcommissie, MR, meehelpen met schoolactiviteiten zoals feesten, schoolbibliotheek enz.

In de onderbouw betrekken we de ouders actief bij de VVE activiteiten. Ouders weten aan welke doelen we werken en wat de themawoorden zijn. Voor alle groepen is dit jaar het port folio ingevoerd. Leerlingen laten hun ouders zien aan welke doelen is gewerkt en waar nog aan gewerkt gaat worden. BOS (Bibliotheek op School) doet veel aan boekpromotie in de groepen en thuis en zorgt voor een aantrekkelijke boekencollectie. Er gaan voorleestassen en lettertassen mee naar huis. De maatschappelijk werker van Carins houdt maandelijks spreekuur op school en is een belangrijke schakel, samen met de GGD, tussen school en thuis. De IB-er heeft maandelijks overleg met deze beide instanties. Er is een goed contact met peuterspelen. Er vindt een warme overdracht plaats. De IB-er onderhoudt contact met de logopedistenpraktijk in de wijk en waar mogelijk wordt er samengewerkt.

De verhouding tussen het aantal jongens en meisjes is niet groot. Er zijn meer jongens die onze school bezoeken dan meisjes. In de vorige schoolplan periode was dit net andersom.

PCBO It Ambyld ontvangt middelen die worden vastgesteld vanuit het onderwijsachterstandenbeleid. Deze aanvullende bekostiging wordt ingezet voor de begeleiding van groepen en kinderen door de intern begeleider en een tutor. Er is een taal coördinator op It Ambyld. Zij is verantwoordelijk voor het taalbeleid. De lees coördinator werkt samen met de leesconsulent van BOS om het lezen thuis en op school op een hoger plan te krijgen. De reken coördinator is verantwoordelijk voor het rekenbeleid.

## 1.4. Leerresultaten

In dit hoofdstuk zijn de analyses van de tussen- en eindopbrengsten vanaf schooljaar 2016-2017 t/m schooljaar 2019-2020 (alleen M-toetsen) beschreven:

We hanteren als norm dat 50% van de leerlingen een A-B score haalt, en 75% een A-B-C score op de Cito toetsen.

### **Rekenen:**

Bij groep 3 en 4 zien we een mooie ontwikkeling. De laatste 3 toetsperiodes halen deze groepen de schooldoelstellingen en scoren boven het landelijk gemiddelde.

Bij groep 5 ontstaat een knik en buigt de ontwikkelingslijn sterk af. De groepen 5, 6 en 7 halen niet de schooldoelstellingen en scoren als groepsgemiddelde een D of een E. Schooljaar 2016-2017 (M toetsen) waren deze groepen nog voldoende, daarna onvoldoende. Groep 8 scoort sterk wisselend. Vorig jaar een gemiddelde groepscore van een E, dit jaar worden de schooldoelstellingen voor de A-B scores gehaald, voor de A-B-C scores net niet.

*Verklaring:* de laatste 3 jaren beginnende leerkrachten in de midden- en bovenbouwgroepen. Het waren grote groepen, soms combinatiegroepen. Het ontbrak aan kennis van de rekendidactiek, aan algemene instructievaardigheden en specifieke instructievaardigheden op het gebied van rekenen. Er waren wel afspraken op het gebied van rekenen, maar deze waren niet bij iedereen bekend. Ook was er veel instroom van NT2 leerlingen in deze groepen. Dit drukte het groepsgemiddelde.

**Begrijpend Lezen:** groep 4 alle jaren op of boven landelijk gemiddelde. Groep 5 wisselende scores. De laatste 3 toetsmomenten voldoende of net onder voldoende. Groep 6 en 8 een langzame positieve ontwikkeling van een gemiddelde E-score naar een D-score. Groep 7 zakt verder weg, van een gemiddelde D-score naar een E-score.

*Verklaring:* Begrijpend Lezen was vorig jaar een verbeteronderwerp in het schooljaarplan. Onder begeleiding van het kwaliteitsteam hebben we gewerkt aan de instructievaardigheden en is er een protocol opgesteld. We zien hier nu langzaam de positieve effecten van. We zijn vorig jaar gestart met de methode Nieuwsbegrip. Leerlingen zijn hierdoor gemotiveerder. Ook wordt er structureler aan het woordenschatonderwijs gewerkt. De NT2 leerlingen drukken de scores in groep 7.

**Technisch Lezen:** groep 3 scoort sterk wisselend. Soms ver onder de schooldoelstelling, dit jaar weer ver boven de schooldoelstelling. De rest van de groepen scoorde tot eind 2018-2019 op alle toetsmomenten voldoende tot goed. Echter de laatste toetsperiode schieten de groepen opeens onder de schooldoelstelling m.u.v. groep 6.

*Verklaring:* in groep 3 hangt het sterk af van de resultaten van het aanbod in groep 2 wat betreft het onderwijs in klanken. Ook de leeftijd van de leerlingen speelt mee. We hanteren in alle groepen het Protocol Leesproblemen en Dyslexie, dit wordt strikt gevolgd. Dit verklaart de goede resultaten tot eind 2019. Dit jaar echter grote combinatiegroepen en hierdoor is de methode Estafette niet altijd effectief ingezet. Te weinig tijd en aandacht voor expliciete instructie en inoefening. Ook grote verschillen; NT2 leerlingen zijn ingestroomd met erg laag leesniveau.

**Spelling:** groep 3 scoort de laatste 3 jaren ver boven het landelijk gemiddelde. Bij groep 4 zijn de M toetsen net onder landelijk gemiddelde, de E toetsen er boven. Groep 5 schuift langzaam op van een gemiddelde E-score naar een gemiddelde D-score. Groep 6, 7 en 8 zakken steeds verder onderuit en scoren nu gemiddeld een E-score.

*Verklaring:* groep 3 oefent zeer structureel met klanken met de methode VLL. Groep 4 heeft de 1e

helpt van het jaar moeite met een zorgvuldige werkhouding; welke klanken hoor ik, hoe schrijf ik die op en vervolgens nog eens controleren. Dit geldt met name voor de medeklinkerclusters. Vorig jaar is de didactiek van het spellingonderwijs weer aan de orde geweest i.v.m. nieuwe collega's. We zien hier nu in groep 5 een positief effect van. De groepen 6, 7 en 8 zijn onvoldoende. Het schort hier aan een nauwkeurige werkhouding. De instroom van NT2 leerlingen in de bovenbouw drukt de scores.

**Sociaal-emotioneel:** vanaf groep 6 vullen leerlingen zelf een vragenlijst in. In de voorgaande jaren waren dit de leerlinglijsten van Zien, dit jaar zijn de vragenlijsten van Sterk Werk ingevuld. Er is een trendanalyse gemaakt van de 3 hoofditems: betrokkenheid, welbevinden en veiligheidsbeleving. Veiligheidsbeleving scoort bij alle groepen in de voorgaande 3 schooljaren boven het landelijk gemiddelde (90%). Welbevinden scoort voldoende tot goed (80%). Betrokkenheid scoort voldoende (75%).

*Verklaring:* de leerlingen voelen zich veilig op school. Door het werken met de 7 gewoonten leren kinderen op een goede manier met elkaar om te gaan, conflicten op te lossen en goed naar elkaar te luisteren. Leerlingen geven elkaar complimenten en vervullen positieve rollen. Dit versterkt hun zelfvertrouwen en welbevinden. 2x werd iets lager gescoord op welbevinden. Dit waren groepen met meerdere leerlingen met een diagnose en ernstige psychische problemen. Deze leerlingen scoorden zichzelf laag op welbevinden en hun onvoorspelbare gedrag had invloed op het welbevinden van de medeleerlingen. Betrokkenheid blijft een aandachtspunt. Enerzijds geven leerlingen aan dat ze niet altijd opletten, niet geconcentreerd doorwerken, niet goed doorzetten bij moeilijkheden en de lessen niet interessant vinden. Maar ook geven ze aan dat het hen niet lukt om moeilijke dingen te doen, om moeilijke dingen goed aan te pakken en dat ze de dingen die ze op school moeten doen niet goed kunnen. Ze raken ontmoedigd omdat de leerstof te moeilijk wordt in de bovenbouw en school en thuis niet goed op elkaar aansluiten.

## 1.5. Ontwikkeling leerlingaantallen

Op 1 maart 2020 heeft It Ambyld 168 leerlingen. Dit zijn slechts 4 meer dan de 1 oktobertelling van 2019. In de komende jaren zien we in de prognoses het aantal leerlingen afnemen. Eind schooljaar 2019-2020 gaan er 16 leerlingen van school. Dit zijn er in verhouding niet veel, maar we zien tevens dat het aantal aangemelde kleuters niet voldoende is om het leerlingenaantal stabiel te houden. Volgend schooljaar gaat er een grotere groep leerlingen de school verlaten en zal het aantal groepen terug lopen van 6 naar 5. Dit heeft tot gevolg dat we met meerdere combinatiegroepen moeten gaan werken. Onze eigen prognose wijkt niet af van de prognose die in het bestuursformatieplan is opgenomen. Deze prognose laat de volgende cijfers zien:

Per 1 oktober	2018	2019	2020	2021	2022	2023
16JI It Ambyld	169	164	161	154	147	140

## 1.6. Nu metingen It Ambyld 2020

### **Leader in Me (LIM)**

Op 4 februari 2020 is op de studiedag een nu-meting gedaan door de personeelsleden. De onderstaande thema's zijn in kleinere groepen besproken en de uitwerking op hoofdlijnen en de conclusies zijn verwoord in hoofdstuk 1.7.

1. Het leren van leraren en leidinggevendenden
2. Het leren van de leerlingen
3. Het leren van de ouders
4. Leiderschapsomgeving (wat je ziet, wat je hoort, wat je voelt)
5. Gedeeld leiderschap
6. Oefenen van leiderschap
7. Afstemmen van resultaten
8. Leerlingen zijn leidend.
9. Ontwikkelen van instructie

## Zelfevaluatie schoolplan

### Inleiding:

Uitgangspunt voor deze zelfevaluatie zijn de richtlijnen en normen van de inspectie zoals beschreven in het onderzoekkader 2018 (juli 2018). het kader richt zich op 4 kwaliteitsgebieden en in totaal veertien standaarden. Hieraan is het vigerende waarderingskader gekoppeld. Dat waarderingskader geeft tevens inzicht in de normering.

*Let op: schuingedrukte zinnen behoren niet tot de basiskwaliteit.*

### Kwaliteitsgebied 1 OP Onderwijsproces

- OP1 aanbod
- OP2 zicht op ontwikkeling
- OP3 didactisch handelen
- OP4 (extra) ondersteuning
- OP6 samenwerking
- OP8 toetsing en afsluiting

### Kwaliteitsgebied 2 SK Schoolklimaat







- SK 1 veiligheid
- SK 2 pedagogisch klimaat

### Kwaliteitsgebied 3 OR Onderwijsresultaten

- OR 1 resultaten
- OR 2 sociale en maatschappelijke competenties
- OR 3 vervolgsucces

### Kwaliteitsgebied 4 KA Kwaliteitszorg en Ambitie

- KA 1 kwaliteitszorg
- KA 2 kwaliteitscultuur
- KA 3 verantwoording en dialoog

Legenda		
In de waardering is weergegeven in hoeverre de standaarden (en de onderliggende indicatoren) zijn gerealiseerd.		
1		onvoldoende
2		twijfelachtig of in ontwikkeling, nog niet voldoende
3		voldoende
4		goed
5		niet te beoordelen of niet onderzocht
		aandachtspunt, fragiel, net voldoende

<b>Kwaliteitsgebied 1 ONDERWIJSPROCES</b>		1	2	3	4	5
<b>OP1: AANBOD</b>						
Het aanbod bereidt de leerlingen voor op het vervolgonderwijs en de samenleving.						
OP1.1	Het aanbod voor de basisvaardigheden (Nederlands, rekenen en wiskunde) is gebaseerd op de referentielijnen en de kerndoelen.				x	
OP1.2	De leerinhouden voor de basisvaardigheden (Nederlands, rekenen en wiskunde) worden aan voldoende leerlingen aangeboden tot en met het niveau van leerjaar 8.				x	
OP1.3	De leerlijnen in de verschillende leerjaren sluiten op elkaar aan (opbouw is helder en het aanbod staat beschreven).			x		
OP1.4	De school stemt haar aanbod af op de onderwijsbehoeften en kenmerken van de leerlingenpopulatie.			x		
OP1.5	De school heeft een aanbod om de sociale vaardigheden van de leerlingen te ontwikkelen.			x		
OP1.6	De school heeft een aanbod gericht op bevordering van democratisch burgerschap en sociale integratie, met inbegrip van het overdragen van kennis over en kennismaking met de diversiteit in de samenleving.			x		
OP1.7	De school heeft een aanbod gericht op het leren van leerstrategieën (metacognitie) en investeert in een toekomst gericht aanbod.			x		

**Op grond van de resultaten afgelopen jaar wijst uit dat we doelstellingen hebben bereikt. Tussen resultaten geven wel bij bepaalde groepen zorg aan. Deze groepen zullen overgaan op een plan van aanpak om de zorg helder in te kaderen.**

<b>Kwaliteitsgebied 1 ONDERWIJSPROCES</b>		1	2	3	4	5
<b>OP2: ZICHT OP ONTWIKKELING EN BEGELEIDING</b>						
De school volgt de ontwikkeling van haar leerlingen zodanig dat zij een ononderbroken ontwikkeling kunnen doorlopen.						
OP2.1	De school gebruikt een samenhangend systeem van genormeerde instrumenten en procedures voor het volgen van de prestaties en de ontwikkeling van de leerlingen.			x		
OP2.2	De leerkrachten volgen en analyseren de voortgang van de hele groep planmatig.			x		
OP2.3	De leerkrachten voeren de ondersteuning en begeleiding of zorg planmatig in de praktijk uit.			x		
OP2.4	De school signaleert vroegtijdig welke leerlingen extra zorg nodig hebben.				x	
OP2.5	De leerkrachten analyseren de gegevens en zoeken verklaringen voor stagnaties in de ontwikkeling.				x	
OP2.6	Op grond van de analyse bepaalt de school welke interventies nodig zijn om eventuele achterstanden te verhelpen.				x	
OP2.7	De school voert de zorg planmatig uit.				x	
OP2.8	De school evalueert regelmatig de effecten van de zorg.			x		

**We doorlopen de HGPD cyclus, waarin de CLB een onderdeel van deze is. Leerkrachten kijken naar hun eigen leerkrachtgedrag en analyseren welke mogelijke interventies nog gepleegd kunnen worden.**

Kwaliteitsgebied 1 ONDERWIJSPROCES		1	2	3	4	5
OP3: DIDACTISCH HANDELEN						
Het didactisch handelen van de leraren stelt leerlingen in staat tot leren en ontwikkelen.						
OP3.1	De lestijd wordt efficiënt benut (rendement).			x		
OP3.2	<i>De leerkrachten hebben hoge verwachtingen en spreken deze uit.</i>		x			
OP3.3	De uitleg is helder, aantrekkelijk en doelmatig. (gebruikmakend van afwisselende werkvormen).		x			
OP3.4	De leerkrachten dragen zorg voor doelmatig en efficiënt klassenmanagement.			x		
OP3.5	De leerlingen zijn actief betrokken bij de les.		x			
OP3.6	De les verloopt volgens een logische en herkenbare structuur.			x		
OP3.7	<i>Er vindt controle van begrip plaats van uitleg en/of opdrachten.</i>		x			
OP3.8	<i>De leerkrachten geven expliciet onderwijs in strategieën voor denken en leren.</i>		x			
OP3.9	<i>De leerkrachten geven taakgerichte en/of proces gerichte feedback en feed-forward aan de leerlingen. (individueel – subgroep – groep).</i>			x		
OP3.10	De leerkrachten betrekken alle leerlingen bij de les.		x			
OP3.11	<i>Er worden actieve en/of coöperatieve werkvormen aangeboden (variatie in werkvormen).</i>	x				
OP3.12	<i>Aantrekkelijke en rijke leeromgeving en gebruik ICT.</i>			x		
OP3.13	<i>Transfer: kennis toepassen in andere situaties. (geïntegreerde lessen)</i>			x		
OP3.14	De leerkrachten bevorderen de eigen verantwoordelijkheid van de leerling in het leerproces en bieden mogelijkheden om zelfstandig te werken.			x		
OP3.15	De leerlingen leren en krijgen de gelegenheid tot doelmatig samenwerken.		x			
OP3.16	De leerkrachten stemmen de aangeboden leerinhouden af op de verschillen in ontwikkeling tussen de leerlingen.		x			
OP3.17	De leerkrachten stemmen de instructie of spelbegeleiding af op de verschillen in ontwikkeling tussen de leerlingen.		x			
OP3.18	De leerkrachten stemmen de verwerkingsopdrachten af op de verschillen in ontwikkeling tussen de leerlingen.			x		
OP3.19	De leerkrachten stemmen de onderwijstijd af op de verschillen in ontwikkeling tussen de leerlingen.			x		
OP3.20	De leerkrachten stemmen woord en taalgebruik aan op het niveau van de leerlingen.			x		



<b>Kwaliteitsgebied 1 ONDERWIJSPROCES</b>		1	2	3	4	5
<b>OP4: (EXTRA) ONDERSTEUNING</b>						
Leerlingen die dat nodig hebben ontvangen extra aanbod, ondersteuning en begeleiding.						
OP4.1	De school heeft voor de leerlingen die structureel op een ander niveau werken een passend aanbod dat verwerkt is in een ontwikkelingsperspectief (OPP), dat voldoet aan de criteria.				x	
OP4.2	De school evalueert planmatig, systematisch en cyclisch of het aanbod en de werkwijze het gewenste effect hebben en stelt interventies zo nodig bij (minimaal 2 keer per jaar).				x	
OP4.3	De school heeft in het schoolontwikkelingsprofiel (SOP) vastgelegd wat zij onder extra ondersteuning verstaat en welke voorzieningen de school kan bieden (ondertekend door de MR).				x	
OP4.4	De ouders worden actief betrokken bij het opstellen en uitvoeren en evalueren van een OPP.				x	

<b>Kwaliteitsgebied 1 ONDERWIJSPROCES</b>		1	2	3	4	5
<b>OP6: SAMENWERKING</b>						
De school werkt samen met relevante partners om het onderwijs van haar leerlingen vorm te geven.						
OP6.1	De school werkt samen met voorschoolse voorzieningen (warme overdracht).			x		
OP6.2	Voor leerlingen met een extra ondersteuningsbehoefte werkt de school samen met het samenwerkingsverband en zo nodig met partners in de zorg.			x		
OP6.3	Aan het eind van de schoolperiode en bij tussentijds vertrek informeert de school de ouders en de vervolgschool over de ontwikkelingen van de leerlingen (onderwijskundig rapport).				x	
OP6.4	<i>De ouders zijn betrokken bij de activiteiten die de school daartoe onderneemt passend bij de schoolpopulatie.</i>				x	

<b>Kwaliteitsgebied 1 ONDERWIJSPROCES</b>		1	2	3	4	5
<b>OP8: TOETSING EN AFSLUITING</b>						
De toetsing en afsluiting verlopen zorgvuldig.						
OP8.1	Alle leerlingen van groep 8 maken conform de voorschriften, de eindoets (behoudens wettelijke uitzonderingen).				x	
OP8.2	De school hanteert een zorgvuldige en duidelijke procedure voor het advies voor het vervolgonderwijs.				x	
OP8.3	De leerkrachten informeren de ouders systematisch over de vorderingen van de leerlingen.				x	
OP8.4	De leerkrachten nemen in alle groepen toetsen af van het leerlingvolgsysteem en zij doen dat conform de voorschriften.				x	

<b>Kwaliteitsgebied 2 SCHOOLKLIMAAT</b>		1	2	3	4	5
<b>SK1: VEILIGHEID</b>						
Schoolleiding en leraren dragen zorg voor een veilige omgeving voor leerlingen.						
SK1.1	De leerkrachten zorgen voor sociale, fysieke en psychische veiligheid van de leerlingen. Dat blijkt uit de beleving van de leerlingen.					
SK1.2	De school monitort jaarlijks de veiligheidsbeleving en het welbevinden van de leerlingen.				x	
SK1.3	De school treft aantoonbaar maatregelen als de resultaten van de monitoring daartoe aanleiding geven.				x	
SK1.4	De school heeft een actueel veiligheidsplan gericht op het voorkomen, afhandelen, registreren en evalueren van incidenten in en om de school.				x	
SK1.5	De school heeft een aanspreekpunt als het gaat om pesten en dat maakt de school actief bekend (aandachtsfunctionaris).				x	
SK1.6	Directie en leraren voorkomen pesten, agressie en geweld in elke vorm en treden zo nodig adequaat op.				x	
SK1.7	De leerkrachten leven waarden en normen voor en spreken leerlingen (en elkaar) aan op onheus gedrag.				x	

<b>Kwaliteitsgebied 2 SCHOOLKLIMAAT</b>		1	2	3	4	5
<b>SK2: PEDAGOGISCH KLIMAAT</b>						
De school heeft een ondersteunend pedagogisch klimaat.						
SK2.1	<i>De school hanteert heldere gedragsregels voor leerlingen, leerkrachten en ouders.</i>				x	
SK2.2	<i>De leerkrachten zijn zich bewust van het geven van het goede voorbeeld (teach as you preach) en doen dit.</i>				x	
SK2.3	De leerkrachten zorgen voor een uitdagende en fijne schoolomgeving: het schoolgebouw (en haar naaste omgeving) nodigt uit tot spelen, ontwikkelen en leren.				x	
SK2.4	<i>De leerlingen worden betrokken bij het realiseren van een positief en ondersteunend schoolklimaat.</i>			x		
SK2.5	<i>De leerkrachten begeleiden de leerlingen doelgericht bij de ontwikkeling van sociale en maatschappelijke competenties.</i>				x	
SK2.6	<i>De school heeft een leerlingenraad en raadpleegt deze frequent.</i>			x		
SK2.7	<i>De leerkrachten geven de leerlingen positieve persoonlijke aandacht.</i>				x	
SK2.8	<i>Respectvolle omgang van leerlingen met elkaar en anderen.</i>			x		
SK2.9	<i>De leerkrachten bevorderen het zelfvertrouwen van de leerlingen.</i>			x		
SK2.10	<i>De leerkrachten geven complimenten en correcties.</i>			x		
SK2.11	<i>De leerkrachten tonen in gedrag en taalgebruik respect voor alle leerlingen.</i>				x	

<b>Kwaliteitsgebied 3 ONDERWIJSRESULTATEN</b>		1	2	3	4	5
<b>OR1: RESULTATEN</b> De school behaalt met haar leerlingen leerresultaten die ten minste in overeenstemming zijn met de gestelde norm.						
OR1.1	De resultaten van de leerlingen aan het eind van de basisschool liggen tenminste op het niveau dat op grond van de kenmerken van de leerlingenpopulatie verwacht mag worden.		x			
OR1.2	<i>De resultaten gedurende de schoolperiode liggen op het te verwachten niveau dat op grond van de kenmerken van de leerlingenpopulatie verwacht mag worden.</i>		x			

<b>Kwaliteitsgebied 3 ONDERWIJSRESULTATEN</b>		1	2	3	4	5
<b>OR2: SOCIALE EN MAATSCHAPPELIJKE COMPETENTIES</b> De leerlingen behalen sociale en maatschappelijke competenties op het niveau dat ten minste in overeenstemming is met de gestelde doelen.						
OR2.1	De school heeft einddoelen geformuleerd voor sociale (en maatschappelijke) competenties van de leerlingen.			x		
OR2.2	De school bereikt de gestelde doelen voor sociale en maatschappelijke competenties.			x		
OR2.3	Directie en team hebben duidelijk voor ogen hoe ze de doelen voor sociale (en maatschappelijke) competenties willen realiseren.			x		
OR2.4	De school volgt de ontwikkeling van de sociale en maatschappelijke competenties van de leerlingen.			x		
OR2.5	De school heeft een aanbod gericht op bevordering van actief burgerschap en sociale integratie, met inbegrip van het overdragen van kennis en kennismaking met de diversiteit in de samenleving.		x			

<b>Kwaliteitsgebied 3 ONDERWIJSRESULTATEN</b>		1	2	3	4	5
<b>OR3: VERVOLGSUCCES</b> De bestemming van de leerlingen na het verlaten van de school is bekend en voldoet ten minste aan de verwachtingen van de school.						
OR3.1	De school heeft het vervolgsucces (na drie jaren vervolgonderwijs) voldoende in beeld.				x	
OR3.2	De school legt de eigen advies van de verwijzing naar het VO naast de ontwikkelingen in het vervolgonderwijs en verbindt daar conclusies aan die gevolgen kunnen hebben voor het beleid van de school.				x	

<b>Kwaliteitsgebied 4 KWALITEITSSZORG EN AMBITIE</b>		1	2	3	4	5
<b>KA1: KWALITEITSSZORG</b> Het bestuur en de school hebben een stelsel van kwaliteitszorg ingericht en verbeteren op basis daarvan het onderwijs.						
KA1.1	De school heeft inzicht in de kenmerken en de onderwijsbehoeften van haar leerlingenpopulatie.			x		
KA1.2	De school stelt ambitieuze doelen die passen bij haar schoolpopulatie en haar maatschappelijke opdracht.		x			

KA1.3	De school heeft een stelsel van kwaliteitszorg, waarmee de school de kwaliteit van het onderwijsleerproces en de resultaten bewaakt en bevordert.			x		
KA1.4	De school heeft goed in beeld waar de kwaliteit tekort schiet; dat heeft de school geanalyseerd en daaraan zijn doelgerichte maatregelen gekoppeld.	x				
KA1.5	De school werkt planmatig aan haar verbeteractiviteiten / ontwikkeling			x		
KA1.6	De school borgt de kwaliteit van het onderwijsleerproces.	x				
KA1.7	<i>De school betreft stakeholders en deskundigen bij het evalueren.</i>			x		

<b>Kwaliteitsgebied 4 KWALITEISSZORG EN AMBITIE</b>		1	2	3	4	5
<b>KA2: KWALITEITSCULTUUR</b>						
Het bestuur en zijn scholen kennen een professionele kwaliteitscultuur en functioneren transparant en integer.						
KA2.1	Directie en team werken gezamenlijk aan voortdurende ontwikkeling van de professionaliteit passend bij de schoolontwikkeling.			x		

<b>Kwaliteitsgebied 4 KWALITEISSZORG EN AMBITIE</b>		1	2	3	4	5
<b>KA3: VERANTWOORDING EN DIALOOG</b>						
Het bestuur en de school leggen intern en extern toegankelijk en betrouwbaar verantwoording af over doelen en resultaten en voeren daarover actief een dialoog.						
KA3.1	De schoolleiding legt verantwoording af over het gevoerde beleid in het jaarverslag / evaluatie jaarplan.				x	
KA3.2	De school beschrijft welke resultaten met het onderwijsproces zijn bereikt in de schoolgids en/of website.				x	
KA3.3	De school beschrijft in de schoolgids en/of website over het stelsel van kwaliteitszorg en haar bevindingen (en maatregelen) op het gebied van kwaliteitsverbetering.				x	
KA3.4	De school heeft haar inspraak en tegenspraak georganiseerd. Bijvoorbeeld professioneel statuut, intern toezicht, leerlingeraad, MR en stakeholders.				x	



## SWOT ANALYSE IT AMBYLD 2019-2020

Sterke kanten van It Ambyld	Zwakke Kanten van It Ambyld
<ul style="list-style-type: none"> <li>- Team staat open voor ontwikkeling en heeft de 'drive' om beter onderwijs te geven en een betere school te worden</li> <li>- Teamleden hebben oog voor elkaar, alles is bespreekbaar binnen het team; grote mate van vertrouwen</li> <li>- Er zijn veel kwaliteiten in het team aanwezig (muzikaliteit, sportiviteit, creativiteit, etc.</li> <li>- De christelijke identiteit is geborgd op It Ambyld (vieringen, KSG, goed georganiseerde feestdagen).</li> <li>- laagdrempelig voor ouders</li> <li>- Ouders worden betrokken bij activiteiten</li> <li>- Goede zorg voor leerlingen die dat nodig hebben.</li> <li>- Grote betrokkenheid bij het welbevinden van de leerlingen</li> <li>- Werken vanuit de 7 gewoonten, LIM</li> <li>- Persoonlijk leiderschap wordt gestimuleerd en leerlingen krijgen de kans dit in de schoolpraktijk te oefenen.</li> <li>- Gebruik van leiderschapsrollen in de klas en de school, waarbij de kinderen een proactieve en zelfstandige houding leren aan te nemen</li> <li>- Inzet ICT middelen</li> <li>- Het plein biedt heel veel speelruimte.</li> <li>- Er ligt een mooie schooltuin.</li> </ul>	<ul style="list-style-type: none"> <li>- Het duurt vaak (te) lang voor er in een team besluiten worden genomen.</li> <li>- Doorgaande lijn mist.</li> <li>- De grote klassen met zoveel verschillende kinderen die allemaal de nodige zorg nodig hebben. Hierdoor kunnen we niet alle onderwijsbehoeften bieden die ieder kind nodig heeft qua gedrag, zorg of ontwikkeling</li> <li>- Onvoldoende borging van afspraken rond inhouden en didactisch handelen.</li> <li>- Gedateerde methodes.</li> <li>- Er wordt weinig gedaan aan een modern, goed doordacht curriculum dat structureel in alle jaargangen is geborgd (vreemde talenonderwijs, 21e -eeuwse vaardigheden, burgerschap, mediawijsheid, beweegaanbod, creatieve vorming (zang/dans/toneel/etc.).</li> <li>- Te weinig oog voor leerlingen die meer kunnen.</li> <li>- Onderlinge communicatie binnen team.</li> <li>- Teamleden zien elkaar weinig als gevolg van continuooster...</li> <li>- Communicatie: afspraken inzichtelijk gestructureerd (mappenindeling en titels in SharePoint) is een beetje doolhof/brei om iets op te zoeken</li> <li>- Te weinig handen in de groep</li> <li>- Er gaat veel tijd en aandacht naar rekenen en taal, eindopbrengsten moeten voldoende, ten koste van andere vormende vakken</li> </ul>
Kansen voor It Ambyld	Bedreigingen voor It Ambyld
<ul style="list-style-type: none"> <li>- Schoolbreed gebruik maken van elkaars talenten of die van de ouders, bijvoorbeeld een creatieve middag.</li> <li>- gebruik van de methode 'SterkWerk'</li> <li>- De mooie schooltuin gebruiken</li> <li>- Het grote gebouw optimaal benutten</li> <li>- Kijken naar wat we (al jaren) doen maar waar niks of weinig uit komt en dat loslaten.</li> <li>- Ander verwachtingspatroon resultaten aannemen gezien ons gemiddelde niveau niet zo hoog is. (Ons sterk maken voor vmbo'er)</li> <li>- De 'leercultuur' van de school versterken door veel betekenisvoller onderwijs aan te bieden.</li> <li>- Informele momenten (teambuilding)</li> <li>- De leiderschapscultuur nog verder versterken door de kinderen meer te betrekken bij organisatorische zaken.</li> <li>- Meer hart en handen: cultuur, sport, muziek</li> <li>- samenwerken met De Swetten</li> <li>- Portfolio ontwikkeling</li> </ul>	<ul style="list-style-type: none"> <li>- Kritische ouderpopulatie</li> <li>- Aanname beleid</li> <li>- Zijn we wel kritisch genoeg op het aannemen van leerlingen van andere scholen? We merken dat niet iedere school alles beschrijft in een overdracht, dit heeft invloed op het klimaat van de school.</li> <li>- Niet nakomen van afspraken rond didactisch handelen.</li> <li>- Inspectienormen</li> <li>- Geen doorgaande lijn in de ondersteuning</li> <li>- Structurele toepassing en inbedding 7 gewoonten (LIM)</li> <li>- Grote combinatiegroepen</li> <li>- Groei allochtone leerlingen</li> <li>- De familiale cultuur staat soms een zakelijke cultuur in de weg.</li> <li>- Beïnvloeding van ontwikkelingen; als de gemeenschappelijke visie niet helder genoeg is om deze invloeden daaraan te staven, is er teveel "ruis" en afleiding, waardoor onzekerheid ontstaat.</li> <li>- Identiteit: opgaan in groot geheel.</li> </ul>



## Medewerkertevredenheid

2019-2020

It Ambyld



## Medewerkertevredenheid

Dit rapport over medewerkertevredenheid toont de resultaten van de enquête die is afgenomen onder de medewerkers van de school. Dit rapport toont:

- Algemene tevredenheid van de medewerkers
- Tevredenheid van de medewerkers per onderwerp

Als er meer scholen onder een bestuur vallen, worden de gemiddelde cijfers van alle scholen onder dit bestuur (geanonimiseerd) getoond. In het rapport zijn de scholen dan gesorteerd op basis van de algemene tevredenheid van de medewerkers. De school kan zien welke plaats de resultaten innemen in vergelijking met de andere scholen onder het bestuur.

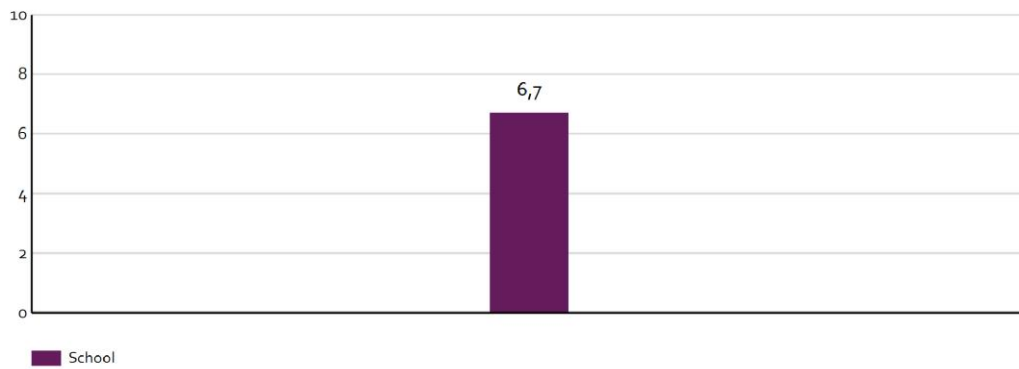
*Om (wetenschappelijk) zinvolle en betrouwbare uitspraken te doen, kunnen in het geval van kwantitatief onderzoek statistische berekeningen worden toegepast. Uitspraken zijn pas betrouwbaar wanneer deze gebaseerd zijn op voldoende respons. Aangezien de afgenomen vragenlijst kwalitatief onderzoek betreft, kan worden uitgegaan van de volgende praktijkregels:*

- Populatie > 1.000: 10% respons is doorgaans voldoende
- Populatie > 100: 30% respons is doorgaans voldoende
- Populatie 50-100: 40% respons is doorgaans voldoende
- Populatie < 50: 90% respons is doorgaans voldoende

*Om na te gaan of de resultaten van het onderzoek de mening van de medewerkers betrouwbaar weergeeft, is het daarnaast van belang om na te gaan of de respondenten qua samenstelling vergelijkbaar is met de gehele doelgroep ten aanzien van relevante achtergrondkenmerken. (Van Beekveld en Terpstra, 2014)*

## Medewerkertevredenheid

Hoe tevreden zijn medewerkers over de school in 2019-2020?



Bron: Vensters. De vergelijking met de landelijke gegevens is nog niet beschikbaar.



## Hoe tevreden zijn medewerkers over de school in 2019-2020, uitgesplitst naar vraag?

Schoolklimaat (sfeer, omgang en veiligheid)	Gemiddeld cijfer
Hoe tevreden bent u over de sfeer op school?	7,7
Hoe veilig voelt u zich op school?	8,0
Hoe tevreden bent u over de onderlinge samenwerking met uw collega's?	7,3
Hoe tevreden bent u over uw contacten met leerlingen?	8,0
Hoe tevreden bent u over uw contacten met ouders?	7,3
Onderwijsleerproces (alleen voor leerkrachten/onderwijsgevend personeel)	Gemiddeld cijfer
In hoeverre worden leerlingen uitgedaagd om zich maximaal te ontwikkelen?	5,9
Hoe tevreden bent u over de methodes en methodieken op school?	3,3
Hoe tevreden bent u over de afstemming van het onderwijs op de specifieke leerbehoeften van 'meer begaafde' leerlingen?	5,9
Hoe tevreden bent u over de afstemming van het onderwijs op de specifieke leerbehoeften van 'zwakkere' leerlingen?	5,5
Informatie en communicatie	Gemiddeld cijfer
Hoe tevreden bent u over de communicatie binnen de school?	6,0
Arbeidsomstandigheden	Gemiddeld cijfer
Hoe tevreden bent u over de mogelijkheden tot persoonlijke ontwikkeling en scholing?	7,3
Hoe tevreden bent u over de taakverdeling?	7,0
Rapportcijfer	Gemiddeld cijfer
Welk rapportcijfer geeft u de school?	7,1

Bron: Vensters. De vergelijking met de landelijke gegevens is nog niet beschikbaar.

## Vergelijking medewerkertevredenheid

Hoe tevreden zijn medewerkers over de school vergeleken met andere scholen binnen het bestuur in 2019-2020?

School	Gemiddeld cijfer	Aantal respondenten
xxxxxxxxxx	 7,6	22
xxxxxxxxxx	 6,9	12
It Ambyld	 6,7	9

## Oudertevredenheid PCBO It Ambyld schooljaar 2019-2020

### Hoe tevreden zijn de ouders over de school in 2019-2020



Aantal ouders/verzorgers: 109 (op 1 oktober). Aantal respondenten: 90

### Hoe tevreden zijn de ouders over de school in 2019-2020, uitgesplitst naar vraag?

#### Schoonklimaat (sfeer, omgang en veiligheid)

	Gemiddelde cijfer
1. In hoeverre gaat uw kind met plezier naar school?	7,7
2. Hoe veilig voelt uw kind zich op school?	7,8
3. Hoe tevreden bent u over de opvoedkundige aanpak van de school?	6,4
4. Hoe tevreden bent u over uw contact met de medewerkers van de school?	7,1

#### Onderwijsleerproces

	Gemiddelde cijfer
1. Hoe tevreden bent u over wat uw kind leert op school?	6,4
2. In hoeverre sluit wat uw kind leert aan bij zijn of haar niveau?	6,4
3. Vindt u dat uw kind voldoende wordt uitgedaagd om zich maximaal te ontwikkelen?	5,7
4. Hoe tevreden bent u over de vakbekwaamheid van de leerkrachten?	7,1

#### Informatie en communicatie

	Gemiddelde cijfer
1. Hoe tevreden bent u over de informatie die u krijgt over wat er op school gebeurt?	6,2
2. Hoe tevreden bent u over de informatie die u krijgt over uw kind?	5,9

#### Rapportcijfer

	Gemiddelde cijfer
1. Welk rapportcijfer geeft u de school	6,8



**Conclusies n.a.v. enquête en ouderpanelavond 3 maart 2020 t.b.v. schoolplan.**

**Datum 20-4-2020**

**Ter attentie van Dhr. H. de Vries  
Directeur PCBO It Ambyld, Drachten**

Geachte heer De Vries,

Onder de gezamenlijke organisatie van de Medezeggenschapsraad en de Schoolcommissie heeft er op 3 maart 2020 een ouderpanelavond plaatsgevonden. Het doel van deze avond was om input van de ouders/verzorgers te krijgen voor het nieuwe schoolplan. Middels het bespreken van een aantal stellingen op drie thema's en een open vraag is er veel informatie verkregen. Deze informatie hebben wij samengevat in onderstaande conclusies. Wij verwachten dat zij op enigerlei wijze zullen worden opgenomen in het nieuwe schoolplan.

#### **Thema's**

##### **Schoolklimaat**

De ouders en de school werken samen in de opvoedkundige aanpak van de leerlingen. De verantwoordelijkheid ligt bij de ouders, maar de school heeft een signalerende functie en een verplichting om te communiceren met ouders hierin, vooral daar waar grensoverschrijdend gedrag ontstaat.

*Vertaling naar schoolplan: dit is goed beschreven in de schoolgids. Maar het gaat om de uitvoering in de praktijk. Het team denkt na op welke wijze ze de communicatie naar ouders aan te scherpen op het gebied van grensoverschrijdend gedrag.*

*De school (het team) draagt preventief bij aan het voorkomen van grensoverschrijdend gedrag door zichtbaar voorbeeldgedrag te vertonen in waarden en normen, en het actief opletten op (voortekenen van) grensoverschrijdend gedrag. Daar waar nodig zal tijdens pauze- en lesmomenten corrigerend worden opgetreden. Ouders/verzorgers zullen direct geïnformeerd worden.*

Leerkrachten zijn goed bereikbaar; zowel fysiek als via mail. Ze staan open voor een gesprek. De bereikbaarheid van de directeur en de IB'er via de telefoon wordt niet als positief ervaren. Daarnaast wordt de website niet actueel gehouden.

Actiepunten voor de korte termijn; binnen team nadenken over telefonische bereikbaarheid eventueel met duidelijke afspraken wie wanneer de telefoon opneemt en op welk nummer de school bereikbaar is.

*Vertaling naar schoolplan: voor volgend schooljaar volledige bereikbaarheid organiseren, bij voorkeur niet door kinderen. Hier een overzicht van maken en dit bekend maken. Onder andere welke dagen de directeur en IB'er aanwezig zijn, dit overzicht ook bij de deur.*

Pagina 1 van 3

### **Onderwijsleerproces**

Om kinderen beter uit te dagen en het maximale uit zichzelf te halen, is het nodig om meer individueel maatwerk te verrichten. Door de combinatiegroepen en de grootte van de klassen is dit nu niet het geval. Dit is en blijft een vast gegeven. Wel kan beter gecommuniceerd worden hoe er in combinatiegroepen gewerkt wordt.

Om een rijkere, uitdagendere leeromgeving voor de kinderen te creëren is het nodig om meer aandacht te hebben voor de vakken waarbij je 'handen' gebruikt; creatief, drama, natuur en techniek. De leegstaande lokalen kunnen hiervoor ingericht worden. Ook kan er meer gebruik gemaakt worden van buitenlessen; gym en de schooltuin. Daarbij moet rekening worden gehouden met de persoonlijke ontwikkeling van elke leerling. En waar mogelijk meerdere lesmethodes toepassen, toegespitst op actuele ontwikkelingen als techniek en ICT.

*Vertaling naar schoolplan: bovenstaande constatering worden door leerkrachten besproken en te kijken hoe dit aansluit bij de mogelijkheden die de leerkrachten hiertoe hebben. In het schoolplan daartoe opnemen dat binnen de kaders zoveel als mogelijk gestreefd wordt naar optimale leeromstandigheden voor elke leerling en hoe er over gecommuniceerd gaat worden.*

### **Informatie en communicatie**

De informatie en communicatie over de leerprestaties en persoonlijke ontwikkeling van de leerlingen wordt als te beperkt en te laat ervaren. Er is ook geen zicht op de sociale ontwikkeling van de leerling en de dynamiek in een klas. Ouders/verzorgers zijn zich bewust van de gedeelde verantwoordelijkheid daarin maar het primaire initiatief daarin ligt bij de leerkrachten, daarbij wordt opgemerkt dat er vanuit leerkrachten te weinig gecommuniceerd wordt in processtappen ("er wordt nu antwoord gegeven op een vraag, daarna hoor je er niets meer over").

De informatie en communicatie over wat er op school gebeurt, verloopt via verschillende kanalen (kalender, mail, nieuwsbrief, whatsapp). Dit is niet altijd even duidelijk. Daarnaast wordt genoemd dat processen 'traag' verlopen en dat communicatie hierin onvoldoende en niet tijdig is (continurooster, schoolreisje, Paasviering).

*Vertaling naar schoolplan:*

#### **T.a.v. de leerling**

*Het team evalueert de gesprekscyclus (startgesprek, portfoliogesprek). Er wordt gekeken naar de inhoud, duur en frequentie van gesprekken. Speciale aandacht gaat daarbij uit van de tijdigheid: op welke momenten wordt er gecommuniceerd. Niet alleen aan de start en het einde, maar vooral de tijd daar tussen in gelegen.*

#### **T.a.v. de school en gezamenlijke (klassikale) activiteiten**

*Het begeleidingsteam maakt een plan van aanpak voor de communicatie (kan op één A4) en neemt hierin op welke informatie op welke eenduidige manier wordt gecommuniceerd.*

*Hierbij wordt bijvoorbeeld bekeken of WhatsApp (middels verschillende groepsapps) nog steeds een communicatiemiddel is om van gebruik te maken of dat er betere*

*alternatieven zijn waarbij bijvoorbeeld ook een agendafunctie zit, zodat de studie- en vrije dagen en activiteiten op school ook voor ouders inzichtelijk zijn.*

### **Open vraag**

De open vraag luidde: "U heeft een cijfer gegeven voor de school, wat is er voor nodig om uw score met één punt verhogen?"

De meest voorkomende antwoorden hebben wij hieronder kort, in willekeurige volgorde, benoemd. Dit vanwege het feit dat zij allemaal direct of indirecte raakvlakken hebben bij de opmerkingen zoals die hierboven bij de thema's genoemd zijn.

- \* Onderwijs op maat
- \* Kleinere groepen
- \* Extra formatie/begeleiding
- \* Communicatie & informatie over kind en school
- \* Aandacht voor cognitieve vakken, meer uitdaging
- \* Meegaan met de tijd
- \* Bereikbaarheid school

Er zijn twee antwoorden gegeven die hiervoor nog niet benoemd zijn maar waar nog wel in het schoolplan terug op moet worden gekomen:

- 1) Er moet kritisch naar de uitstroom van groep 8 worden gekeken. Er is veelal een verschil tussen het eindniveau (advies) en het begin van het schooljaar. Hoe gaat de school hiermee om? *Wellicht kan er in het schoolplan deze onderzoeksvraag worden opgenomen zodat op basis van de uitkomst beleid gemaakt kan worden voor de nabije toekomst.*
- 2) Verbeteren van de verkeersveiligheid rondom de school. *In het schoolplan zou een beschrijving van de huidige situatie en de risico's moeten worden opgenomen en wat het plan van aanpak wordt om de risico's te doen verdwijnen, voor zover dit binnen de mogelijkheden van de school ligt.*

Mochten er nog vragen of aanvullende informatie nodig zijn dan vernemen wij dat graag van u.

Met vriendelijke groet,

Medezeggenschapsraad It Ambyld

Schoolcommissie It Ambyld

Sietse J. Miedema  
Voorzitter

Hendrik Swart  
Voorzitter

Pagina 3 van 3

## 1.7. Conclusies

Conclusies en aanbevelingen 0 meting Leader in me (LIM):

### 1. Het leren van leraren en leidinggevenden

Elk jaar worden er twee studiedagen LIM gepland om LIM af te stemmen binnen de school. De inhoud van deze studiedagen wordt aan het begin van het jaar vastgesteld middels BIG-ROCKS. Het is aan te raden om één of twee doelen te kiezen en die gedegen uit te werken aan de hand van de 4-disciplines.

Nieuwe collega's zullen een twee-daagse moeten volgen bij het CPS.

De leidinggevende zal de 7-gewoonten ook moeten voorleven. Voor It Ambyld betekent dit dat er specifieke doelen worden gesteld voor alle schoolthema's en dat deze aan de hand van 4-disciplines worden uitgewerkt.

### 2. Het leren van de leerlingen

Op It Ambyld werken alle groepen met een 7-wekenplan (start schooljaar; gekoppeld aan de gouden weken) en follow-up plannen van 14 weken. Zo zijn de 7-gewoonten geborgd gedurende het gehele schooljaar. Voor elke bouw is er tevens een gedragsmatrix opgesteld. Elke gewoonte wordt zo gekoppeld aan 'handige' gedragingen. Ook werkt It Ambyld sinds schooljaar 2019-2020 met een portfolio. In de komende jaren zal het werken met een portfolio een prominente plaats moeten krijgen in het leren van de leerlingen. Ook zullen de portfoliobladen nog opgenomen moeten worden in het 7-wekenplan en de follow-up plannen. Hiermee kan ook een transfer gemaakt worden naar 'het leren buiten school'.

Leiderschapsgedrag voordoen en het bijbehorende taalgebruik opnemen in het dagelijks handelen is nog een uitdaging voor de leerkrachten op It Ambyld. Zowel de gedragsmatrix als de pro-actieve taal kan nog veel meer gebruikt worden. De elementen klassenvergadering (nu in de groepen 6-7-8) kunnen een prominente plaats krijgen in het leren van de leerlingen. Aan deze klassenvergadering kunnen de EBR en de groepsmissie gekoppeld worden. Tevens hebben de leerkrachten het voornemen om elke teamvergadering te starten met een succeservaring mbt leiderschap van leerlingen.

### 3. Het leren van de ouders

In de nieuwsbrief (die elke twee weken verschijnt) wordt er informatie mbt 7-gewoonten gegeven. In het schooljaar 2019-2020 is geprobeerd een nieuwsredactie van leerlingen op te stellen. Lastig puntje is dat deze leerlingen veel tijd kwijt zijn met nieuws speuren, stukken schrijven en foto's maken. Eventueel kunnen we voor een andere opzet kiezen.

Bij ouderbijeenkomsten wordt 7-gewoontentaal gebruikt. Voor nieuwe ouders is het wel raadzaam om een ouderbijeenkomst, geheel gewijd aan leiderschap, te organiseren.

### 4. Leiderschapsomgeving (wat je ziet, wat je hoort, wat je voelt)

In alle klassen zijn middelen aanwezig om te werken aan een goede leiderschapsomgeving (appel voor EBR, boom en picto's voor 7-gewoonten, uitwerking gedragsmatrix en portfoliomappen). Op de gang is een themahoek, een tentoonstellingsruimte (in de gemeenschapsruimte) en een vitrinekast (met licht) om werk van leerlingen ten toon te stellen en een Wall-of-Fame om bijzondere prestaties van leerlingen, leerkrachten en ouders kenbaar te maken. Tevens hangt bij elk klaslokaal het Personal Mission Statement van de leerkracht. In de gang en bij de kleuteringang zijn middelen om (papier) info op te hangen. In de personeelskamer hangt de visie op leiderschap en worden de BIG ROCKS van het schooljaar aan de hand van de 4 disciplines (doel, succescriteria, scorebord, wijze van vieren) zichtbaar gemaakt.

Aan de gemeenschappelijke taal van de 7-gewoonten mag gewerkt worden. In de klassenbezoeken hoort de directeur te weinig leiderschapstaal. De portfoliogesprekken zijn een mooi middel om de

gemeenschappelijke taal tussen ouders, leerkrachten en kinderen te stimuleren.

De emotionele bankrekening (EBR) krijgt een steeds nadrukkelijker plaats in de klassen. Vooral de klassen met een klassenvergadering besteden hier structureel aandacht aan, omdat één van de rollen de complimentenchef is. Als de klassenvergadering in elke groep wordt gehouden, biedt dit mogelijkheden voor een structurele bijdrage aan de EBR van leerlingen.

## **5. Gedeeld leiderschap**

Op It Ambyld wordt gewerkt met leiderschapsrollen. In elke klas zijn rollen vastgesteld, worden leerlingen 3-4x per jaar naar voorkeur ingedeeld en zijn de rollen zichtbaar gemaakt. In schooljaar 2019-2020 is samengewerkt met de RUG om het programma Sterk Werk te onderzoeken. Dit programma zet in op het stimuleren van pro-sociaal gedrag mbv leiderschapsrollen in de klas en in school. Doel van het onderzoek is om te bekijken of het groepsklimaat positief beïnvloed worden door kinderen een bepaalde rol te geven.

Ook in school zijn een aantal leiderschapsrollen geformuleerd (Synergiekids, pleinleider, kleuterhulp, etc.). Hier kunnen leerlingen op solliciteren. Aandachtspunt voor de komende jaren is om de leerlingen ook te betrekken in werkgroepen (Sinterklaas, kerst, Pasen, KSG, Koningsspelen, LSD). In het portfolio zijn werkbladen opgenomen om gedane rollen te registreren en hierop te reflecteren. Er is een Lighthouse team op It Ambyld. Dit team komt een aantal keer (4x) per schooljaar bijeen om de processen rond LIM te monitoren en om de collega's te inspireren. Elk jaar wordt opnieuw bekeken hoe het Lighthouse team te vullen, de doelen te bepalen en de rolverdeling binnen het Lighthouse team af te stemmen.

## **6. Oefenen van leiderschap**

De laatste jaren is er een Kind-Ouder-School (KOS) dag georganiseerd. Op deze momenten staat het presenteren van leiderschap centraal. Met de schoolbrede- en klassenrollen bieden we leerlingen om te oefenen met hun persoonlijk leiderschap. Tevens betrekken we ouders in de organisatie van verschillende activiteiten. Al komt de grootste participatie wel van de leden van de schoolcommissie.

## **7. Afstemmen van resultaten**

Schoolbrede doelen; er wordt in de personeelskamer gewerkt met een datamuur. Het levendig houden van deze datamuur bij teamvergaderingen is een aandachtspunt.

Doelen van medewerkers; er wordt incidenteel gewerkt met persoonlijke leerdoelen van medewerkers. In de gesprekscyclus met de directeur komt dit wel terug, maar dit wordt onvoldoende gedeeld met de rest van het team. It Ambyld moet er naar streven om de doelen van medewerkers op te stellen volgens de 4 disciplines.

## **8. Leerlingen zijn leidend**

Doelen van leerlingen, student goals; It Ambyld is bezig om leerdoelen van kinderen te koppelen aan de resultaten op (formatieve) toetsen. Bij spelling wordt eerst het signaaldictee afgenomen, de resultaten bekeken en persoonlijke leerdoelen voor een blok opgesteld. In alle groepen is een groepsdoel uitgewerkt aan de hand van de 4 disciplines. Dit doelgericht werken door leerlingen en leerkrachten kan nog uitgebreid worden naar andere leer- en leefthema's.

Het prachtig uitgewerkte portfolio is een middel om leerlingen te betrekken bij hun persoonlijke ontwikkeling. Vooral ook de leerontwikkeling opnemen in het portfolio verdient de komende jaren aandacht. Daarbij is er een gesprekscyclus vastgesteld waar de leerlingen hun ouders vertellen over hun portfolio (startgesprek, portfoliogesprek jan/jun). It Ambyld kan werken aan een intensievere gesprekkencyclus.

## **9. Ontwikkelen van instructie**

De onderlinge samenwerking en afstemming kan veel beter. Op dit moment zijn het vooral duo-collega's die LIM-instructies op elkaar afstemmen. Ook in de klassen zijn weinig gestructureerd, coöperatief leren strategieën waarneembaar. Hiermee zou de samenwerking van kinderen op een



hoger niveau kunnen komen. Nu zijn er in elke klassen wel maatjes, maar worden te weinig structuren gebruikt. Er wordt op It Ambyld te weinig gebruik gemaakt van de expertise van de leerlingen. Ook is er te weinig keuzevrijheid en initiatief om projecten van leerlingen vorm te geven.

### **Ouderenquête (met visie MR), Medewerker tevredenheidsonderzoek en SWOT analyse team:**

In 2019-2020 zijn drie metingen gedaan: de Ouderenquête (inclusief visie daarop van de MR), het Medewerker tevredenheidsonderzoek en een SWOT analyse door het team.

De volgende hoofdonderdelen zijn daarbij van belang voor het trekken van conclusies en de daaraan te verbinden consequenties (1.8):

- 1 Aanbod OP 1
- 2 Zicht op ontwikkeling en begeleiding OP 2
- 3 Didactisch handelen OP 3
- 4 Extra ondersteuning OP 4
- 5 Samenwerking OP 6
- 6 Veiligheid SK 1
- 7 Pedagogisch klimaat SK 2
- 8 Resultaten OR 1
- 9 Sociale en maatschappelijke competenties OR 2
- 10 Algemeen

Ieder hoofdonderdeel bevat een aantal actiepunten. Deze actiepunten zijn binnen het team besproken op betekenis, voorwaarden en uitzetten in tijd 2020-2024.

Op grond van de overeenkomsten in de drie metingen, zijn de uitslagen omschrijvend verwerkt en ondergebracht in de hoofdonderdelen:

#### **1 Aanbod OP 1**

De methodes en methodieken zijn zwaar onvoldoende.

De samenhang ontbreekt, waardoor de context vertroebelt.

De integratie van actuele ontwikkelingen en culturele onderwerpen in het curriculum ontbreekt.

De samenstelling van de populatie beïnvloedt de mate van aansluiting bij de leerstof.

Het team is onvoldoende gericht op controle, vlotte afstemming en besluitvorming.

De fijne motoriek van de leerlingen is in de context van schrijfvaardigheid onvoldoende.

Het is onduidelijk of de LIM gekoppeld kan worden aan ZIEN of te verantwoorden is als een sociaal emotionele methode.

De integratie van culturele creativiteit en natuuronderwijs, de actuele ontwikkelingen in de Techniek en ICT, is onvoldoende gewaarborgd in het curriculum.

#### **2 Zicht op ontwikkeling en begeleiding OP 2**

Ouders krijgen matig voldoende informatie over hun kind.

In de praktische uitvoering van de zorg gerelateerde basisdocumenten zijn verschillen in aanpak en intensiteit. De mogelijkheden zijn beperkt vanwege het groeiend aantal zorgleerlingen met een complexe problematiek, waarbij het werken in een combinatiegroep als belemmerend wordt ervaren.

In de gesprekken cyclus (Kind-Ouder-School), ervaren ouders onduidelijkheid wat betreft de momenten - met name in de voortgangsfase - , en de inhoud.

#### **3 Didactisch handelen OP 3**

Schoolbrede afspraken zijn onvoldoende bijgehouden en overgedragen.

Nieuwe ontwikkelingen, zoals het portfolio, leggen onvoldoende verbinding met de bestaande borgingsdocumenten.

De doorgaande lijn is onduidelijk.

#### **4 Extra ondersteuning OP 4**

De uitdaging voor leerlingen om zich maximaal te ontwikkelen is matig, evenals de afstemming van het onderwijs op de specifieke leerbehoeften van zwakkere leerlingen.

De ondersteuningsstructuur is ingevoerd en wordt gehanteerd, maar het school-ondersteuningsprofiel is niet meer op de huidige situatie afgestemd.

#### **5 Samenwerking OP 6**

De diverse partijen onderscheiden zich in leerling-overdracht, zorg-instanties, ouders en culturele instellingen.

De relatie met betrekking tot leerling-overdracht en zorginstanties verloopt goed. De ouderbetrokkenheid kent een deling in de mate van betrokkenheid. Met de culturele instanties fungeert een stabiele basis.

#### **6 Veiligheid SK 1**

Kinderen voelen zich ruim voldoende veilig en gaan met plezier naar school.

Leerkrachten ervaren de veiligheid als goed.

Handelingsverlegenheid bij een aantal leerlingen met een uitgesproken handelingsprotocol ondermijnen de veiligheid van zichzelf, andere leerlingen en de leerkrachten.

Grensoverschrijdend gedrag vraagt om voorkomen d.m.v. tijdige signalering, voorbeeldgedrag van leerkrachten en directe communicatie met ouders.

De verkeersveiligheid rondom de school vraagt om herziening: hoe is de huidige situatie en hoe kan school daarop acteren.

#### **7 Pedagogisch klimaat SK 2**

Ouders zijn gematigd positief en hebben voldoende vertrouwen in de vakbekwaamheid van leerkrachten.

De LIM is van invloed op alle aspecten van het pedagogisch klimaat. De hantering door de leerkrachten is maatgevend, waardoor de mate van invloed per groep verschillend is.

#### **8 Resultaten OR 1**

Ouderbetrokkenheid is ruim voldoende. Schoolinformatie algemeen is voldoende.

Het verwachtingspatroon verschilt met de werkelijke resultaten, die een lager gemiddeld niveau aangeven.

Het verschil in uitstroom advies groep 8 leerlingen ten opzichte van de verwachtingen aan het begin van het schooljaar laat verschillen zien. Dit vraagt om onderzoek en naar aanleiding daarvan, aanpassing van beleid.

#### **9 Sociale en maatschappelijke competenties OR 2**

Directe contacten tussen leerkrachten en leerlingen is goed. De contacten met ouders, de sfeer op school en de samenwerking tussen leerkrachten onderling is ruim voldoende tot goed.

De communicatie binnen de school is nipt voldoende.

Vormende vaardigheden komen onvoldoende aan bod ten opzichte van cognitieve vaardigheden.

#### **10 Algemeen**

*Communicatie:*

Er is een grote mate van openheid tussen de teamleden.

Afspraken worden niet duidelijk vastgelegd en zijn moeilijk terug te vinden.

Voor ouders is de (telefonische) bereikbaarheid van school, directie, IB'er onduidelijk wat betreft de route en de aan- en afwezigheid.

De verschillende gebruikte communicatiemiddelen veroorzaken onduidelijkheid en vertraging in planning en agendering en vragen om eenduidige kanalen.

*Inhoudelijk:*

De samenhang en een overzichtelijke doorgaande lijn van het totale leerpakket binnen het curriculum is onduidelijk.

## 1.8. Beleidsvoornemens

### Beleidsvoornemens:

#### ***Aanbod (op1)***

1. In deze schoolplanperiode zullen een aantal nieuwe methodes worden geïmplementeerd, beginnend met een nieuwe methode voor rekenen, fries en een oriëntatie op Engels . Vervolgens zullen ook nieuwe methodes voor taal, technisch lezen en wereldverkenning worden vernieuwd. Of dit alles slaagt in deze schoolplanperiode hangt af van de implementatietijd en financiële middelen.
2. Onderzoek of de werkwijze en het aanbod van 'Leader in me' voldoende is voor de doelen Sociaal emotionele ontwikkeling. Eventueel zullen we ons moeten oriënteren op een aanvullende methode.
3. Verbeteren/aanscherpen van de afspraken rond handschriftontwikkeling en verdieping rond de motorische vaardigheden die hiervoor noodzakelijk zijn.

#### ***Zicht op ontwikkeling (OP2)***

4. De analyses van de opbrengsten en de daaraan gekoppelde vervolgacties kunnen worden verbeterd door ook het leerkrachthandelen mee te nemen. Zelfreflectie is hierbij van cruciaal belang.
5. Er zijn op dit moment geen signalen dat de ondersteuningsstructuur onvoldoende is en aangepast moet worden. Echter een oriëntatie op en wellicht een keuze voor een ander leerlingvolgsysteem is wenselijk .
6. Door het openstellen van het ouderportaal worden ouders meegenomen in de ontwikkeling van hun kind.
7. Door het bijhouden van een eigen portfolio worden kinderen meer betrokken bij hun ontwikkeling. Het opstellen/ ontwikkelen van een eigen leerlingplan is hierbij belangrijk.

#### ***Didactisch handelen (OP3)***

8. Voor de komende schoolplan periode willen we inzetten op de volgende indicatoren:
  - a. De uitleg is helder, aantrekkelijk en doelmatig. (gebruikmakend van afwisselende werkvormen).
  - b. De leerlingen zijn actief betrokken bij de les.
  - c. De leerkrachten betrekken alle leerlingen bij de les.
  - d. De leerlingen leren en krijgen de gelegenheid tot doelmatig samenwerken.
  - e. De leerkrachten stemmen de aangeboden leerinhouden af op de verschillen in ontwikkeling tussen de leerlingen.Deze doelen zijn geen losstaande ontwikkelingsthema's maar hebben een duidelijke samenhang.

#### ***Extra ondersteuning (OP4)***

9. Om een vroegtijdige herkenning van leer- en gedragsproblemen te waarborgen zijn er goede afspraken tussen de school en de voorschool nodig. In deze schoolplan periode gaan we een intensiever samenwerking aan met de voorschool. Deze samenwerking zal gaan leiden tot het inrichten van een overdrachtssysteem passend bij de visie op een IKC.
10. Binnen de IKC vorming zal ook gekeken worden naar de aanwezige expertise en de mogelijkheden om deze expertise uit te gaan breiden. (scholingsplan)
11. Na herijking van het schoolondersteuningsprofiel dient de schoolgids en het intern zorgplan te worden bijgewerkt.

#### ***Samenwerking (OP 6)***

12. In de jaarplanning zal een oudercursus 'The leader in me' worden opgenomen. Deze oudercursus wordt gegeven door de eigen leerkrachten.
13. Opnieuw in installeren van een werkgroep ouderbetrokkenheid 3.0
14. Opstellen van protocollen waarin de taken, functie en werkzaamheden van de schoolcommissie en werkgroep ouderbetrokkenheid zijn beschreven.

### **Toetsing en afsluiting (OP8)**

15. Onderzoek naar ander passend leerlingvolgsysteem, duurzaam gericht op het vormen van een IKC

### **Veiligheid (SK 1)**

16. Onderzoek en mogelijke invoering van een aanvullende methode sociaal-emotionele ontwikkeling naast de 7 gewoonten van Leiderschap.

Te denken valt aan Kanjer of Vides.

### **Pedagogisch klimaat ((SK2)**

17. In de jaarplanning twee studiedagen 'The leader in me' opnemen.

18. Nieuwe collega's moeten verplicht tweedaagse cursus bij CPS volgen

19. Structureel momenten 'delen van good practice' opnemen in de jaarplanning.

20. . Alle leerkrachten van It Ambyld gebruiken in het dagelijks handelen de taal van de 7 gewoonten.

21. De groepsmissie wordt onderdeel van de klassenvergadering

22. We starten iedere teambijeenkomst met het vieren van successen

### **Resultaten (OR1)**

23. Het rekenonderwijs op een aanvaardbaar niveau brengen waardoor de referentieniveaus behaald worden.

24. Sturen op schooldoelstellingen

### **Sociale en maatschappelijke competenties (OR2)**

25. In deze schoolplanperiode gaan we onderzoeken of een aanvullende methodiek rond het aanleren van sociale vaardigheden noodzakelijk is.

26. Voor het meten van de sociale veiligheid en maatschappelijke competenties is het noodzakelijk dat we 'Zien' op een hoger plan tillen en niet alleen gebruiken als signaleringsinstrument maar ook als hulpprogramma voor een individueel of groepsgebonden plan van aanpak.

### **Vervolgsucces (OR3)**

27. Jaarlijkse evaluatie van de verwijzingen en het verwijzingsbeleid. Dit doen we aan de hand van de rapportages uit het voortgezet onderwijs.

### **Kwaliteitszorg (KA 1)**

28. het beter in kaart brengen van de leerlingen die It Ambyld bezoeken: Wat zijn de kenmerken van de leerlingen populatie en wat is hun onderwijsbehoefte.

29. De plan-do-check -act cyclus moet herkenbaar zijn in de schoolontwikkeling. Nu is het nog te veel ad hoq.

30. De vergaderplanning moet herkenbaar gericht zijn op de kwaliteitszorg.

### **Kwaliteitscultuur (KA2)**

31. Op schoolniveau personeelsbeleid vaststellen met betrekking tot:

- a. Professionele cultuur
- b. Collegiale consultatie
- c. Netwerklere binnen de school
- d. Intervisie
- e. Groepsbezoeken
- f. Professionalisering
- g. Teambuilding

### **Verantwoording en dialoog**

32. ouderbetrokkenheid 3.0 prominenter plaats in de schoolorganisatie
33. Organiseren van ouderpanels.

***Financiën***

34. Doordachte keuze maken in volgorde en tijdsbestek aanschaf nieuwe methoden.
35. Bezuinigen op kleine uitgaven onderwijsleerpakket
36. Overwegen verhogen ouderbijdrage.

## 2. Gewenste situatie: Het IKC (in wording) en haar context

### 2.1. IKC profiel (2024)

#### Inleiding

Vanuit het bestuur van Adenium zijn voor het opstellen van het schoolplan de volgende kaders meegegeven:

Fundament 1: Binnen onze organisatie dragen we met ons (onderwijs)aanbod, onze didactiek en onze pedagogiek actief bij aan zowel de kwalificatie, socialisatie als persoonsvorming van kinderen.

Fundament 2: Om binnen onze organisatie toekomstgericht onderwijs en opvang te bieden, ontwerpen en richten we ons curriculum in volgens de 7 leerprincipes voor innovatieve (speel)leeromgevingen (OESO, 2017):

1. Stel leren centraal, stimuleer betrokkenheid en maak kinderen eigenaar van hun eigen leerontwikkeling.
2. Draag zorg voor samenwerkend leren.
3. Wees sterk afgestemd op de motivatie van kinderen en het belang van emoties.
4. Wees uiterst gevoelig voor individuele verschillen tussen kinderen.
5. Wees veeleisend voor elk kind, maar zonder excessieve overbelasting.
6. Pas evaluaties toe die in overeenstemming zijn met de doelstellingen, met sterke nadruk op formatieve evaluatie.
7. Bevorder horizontale verbondenheid (integraliteit) tussen activiteiten en onderwerpen, zowel binnen als met partners buiten de school.

Binnen de kaders (fundament 1 en 2) en het organisatiemodel van het IKC (in wording) heeft elke locatie de verantwoordelijkheid en de autonomie om zijn eigen IKC- ontwikkelingscurriculum te ontwerpen, passend bij de lokale context en zijn eigen meer specifieke visie op mens en ontwikkeling. Elke locatie krijgt zo zijn eigen couleur locale.

Per dorp of wijk kiest men n.a.v. de eigen beginsituatie, een contextanalyse en op basis van ambities voor één van de volgende 9 modellen als ontwikkeldoel voor de planperiode 2020-2024. Deze 9 modellen laten allemaal een andere fase zien in de transitie naar toekomstgericht onderwijs binnen een IKC. Door het bieden van deze differentiatie mogelijkheid zijn alle locaties in transitie richting toekomstgericht onderwijs, maar ieder in de eigen zone van naaste ontwikkeling.

Variant 1a	
School 1	SWS of enige school
School 2	
Peuterspelen	
Zorg	
Kinderopvang	
o.a. verenigingen	

Variant 2a	
School 1	SWS of enige school
School 2	
Peuterspelen	
Zorg	
Kinderopvang	
o.a. verenigingen	

Variant 3a	
School 1	
School 2	
Peuterspelen	
Zorg	
Kinderopvang	
o.a. verenigingen	

Variant 4a	
SWS of enige school	
Peuterspelen	
Zorg	
Kinderopvang	
o.a. verenigingen	

Variant 1b	
School 1	SWS of enige school
School 2	
Peuterspelen	
Zorg	
Kinderopvang	
o.a. verenigingen	

Variant 2b	
School 1	SWS of enige school
School 2	
Peuterspelen	
Zorg	
Kinderopvang	
o.a. verenigingen	

Variant 3b	
School 1	
School 2	
Peuterspelen	
Zorg	
Kinderopvang	
o.a. verenigingen	

Variant 4b	
SWS of enige school	
Peuterspelen	
Zorg	
Kinderopvang	
o.a. verenigingen	

IKC	
SWS of enige school	
Peuterspelen	
Zorg	
Kinderopvang	
o.a. verenigingen	

Legenda:

	Fundament 1 + 3 à 4 leerprincipes kwalitatief uitgewerkt en herkenbaar in een gezamenlijk ontwikkelcurriculum
	Fundament 1 + 5 à 6 leerprincipes kwalitatief uitgewerkt en herkenbaar in een gezamenlijk ontwikkelcurriculum
	Fundament 1 + 7 leerprincipes kwalitatief uitgewerkt en herkenbaar in een gezamenlijk ontwikkelcurriculum
	Eigen ruimte m.b.t. identiteit of specifieke verdiepende visie of concept
	Eigen ruimte m.b.t. identiteit of specifieke verdiepende visie of concept

©Bianca Poede



Bij de modellen 1a t/m 4a streeft men binnen de wijk of het dorp naar een ontwikkelcurriculum gebaseerd op fundament 1 en van fundament 2 naar keuze 3 à 4 leerprincipes. De partners in het geel maken integraal onderdeel uit van het curriculum. Met de partners in het wit is wel samenwerking mogelijk, maar deze partners maken geen onderdeel uit van het ontwikkelingscurriculum. De hoeveelheid partners opgenomen in het curriculum bepaalt de breedte (aanbod), de lengte (hoeveel tijd) en de integraliteit van het curriculum. De modellen 2a t/m 4b (groen) hebben dezelfde indeling, maar zijn naast fundament 1 gebaseerd op 5 à 6 leerprincipes. Wanneer er twee scholen betrokken zijn bij het IKC in wording, dan hebben deze scholen samen met hun partners één gezamenlijk IKC-curriculum, maar ter verfijning nog een eigen invulling o.b.v. identiteit en eventueel een verdiepende visie, waarmee ze zichzelf profileren. Het IKC model (blauw) is gebaseerd op fundament 1, alle leerprincipes van fundament 2 en is volledig integraal.

Scholen bepalen in het schoolplan naar welke inhoudelijke resultaten zij, vanuit de bestuurlijke kaders, toewerken in 2024:

- Naar welk modelkeuze streeft de school?
- Welke partners zijn aan het curriculum van het IKC in wording verbonden?
- Welke leerprincipes zijn kwalitatief en herkenbaar uitgewerkt?
- Op welke wijze is fundament 1 kwalitatief en herkenbaar uitgewerkt?

Missie (en kernwaarden) van de school

De missie van It Ambyld is dat kinderen ervaren dat ze : ruimte hebben, ruimte krijgen, ruimte geven voor optimale ontwikkeling om te groeien en te bloeien tot kleur en en voor de wereld.

Als we bovenstaande missie vertalen naar de gewenste situatie: Het IKC in wording, dan betekent dit dat alle voorzieningen in het Integraal Kind Centrum gezamenlijk werken aan dezelfde doelen en in hetzelfde klimaat om de ontwikkeling van het kind zo optimaal mogelijk te laten verlopen.

Vorming IKC

Fundamentele maatschappelijke, pedagogische en didactische visie IKC

Iedereen in het kindcentrum heeft dezelfde visie op hoe kinderen leren en zich ontwikkelen.

Kinderen leren en spelen binnen en buiten schooltijd. Ze mogen hun talenten in de volle breedte ontwikkelen.

In het IKC komen baby's, peuters, kleuters en kinderen tot 13 jaar. Ze worden vanuit een doorgaande ontwikkelingslijn gevolgd.

Leerkrachten, pedagogen, pedagogisch medewerkers en vakkrachten zijn één team, in één organisatie en zo nodig halen ze specifieke zorg van buiten.

De schooltijden zijn flexibel, het kindcentrum is de hele dag geopend, het hele jaar door.

Het onderscheid tussen schooltijd en buitenschoolse tijd vervaagt.

Die ene organisatie heeft één leiding, één beleid en vaak multifunctionele gebouwen.

Ouders hebben dus ook maar met één organisatie te maken.

Wat betekent dit voor PCBO It Ambyld:

In het strategisch beleidsplan van Adenium is het volgende geschreven : Vanuit een bredere kijk op onderwijs, opvang en onze visie willen we in elk dorp en elke wijk IKC's ontwikkelen. Dit voeren we samen met partners op gebied van kinderopvang, voor- en naschoolse voorzieningen en jeugdzorg uit. Elk IKC heeft daarbij zijn eigen couleur locale. Eigenaarschap en werkplezier van de medewerkers daarbij staan voorop.

Alle scholen zoeken partners om een IKC te starten of verder te ontwikkelen. In 2024 zijn alle IKC's

actief.

Voor PCBO It Ambyld betekent dit er samenwerking wordt gezocht met:

- \* De openbare school in de wijk.
- \* De peuterspeelzaal,
- \* De kinderopvang
- \* De naschoolse opvang
- \* Het centrum voor zorg, jeugd en werk

In deze schoolplan periode zullen aan de hand van een werkplan de volgende thema's aan de orde komen:

- \* kennismaken met partners.
- \* standpuntbepaling: waarom samenwerken, welke doelen streven we na.
- \* Het vaststellen van de procedure. (samenstellen werkgroepen)
- \* Missie beschrijving
- \* Visie bepaling: educatieve en pedagogische visie.
- \* uitwisselingprogramma
- \* Uitwerken leerprincipes in ontwikkelcurriculum

Identiteit van de school

Onze school is een school met een christelijke identiteit.

Binnen PCBO Smallerland werken we vanuit de volgende identiteit: De christelijke identiteit van PCBO Smallerland kenmerkt zich door een open deur. Een ieder is welkom om naar de mooie verhalen uit de bijbel te luisteren en ervan te leren. Het laten zien van Gods liefde voor de mens en de natuur door deze verhalen en door te leven naar zijn voorbeeld. We organiseren eigentijdse vieringen en andere uitingen van onze christelijke identiteit. Activiteiten die aansluiten bij de belevingswereld van kinderen en die prikkelen, verrassen en aanzetten tot denken.

## 3. Onderwijsproces

### 3.1. Aanbod (OP1)

#### **Basiskwaliteit**

De school biedt een breed en op de kerndoelen gebaseerd aanbod dat ook de referentieniveaus taal en rekenen omvat en dat aansluit bij het (beoogde) niveau van alle leerlingen. Het onderwijs gaat ervan uit dat leerlingen opgroeien in een pluriforme samenleving. Daarom is het onderwijs gericht op het bevorderen van actief burgerschap en sociale integratie, en op kennis hebben van en kennismaken met verschillende achtergronden en culturen van leeftijdsgenoten. Het aanbod draagt bij aan de basiswaarden van de democratische rechtsstaat. Het aanbod sluit aan op het niveau van de leerlingen bij binnenkomst van de school, wordt afgestemd op de onderwijsbehoeften die kenmerkend zijn voor de leerlingenpopulatie en bereidt hen voor op het aanbod bij de start van het vervolgonderwijs. Daartussenin verdelen de leraren de leerinhouden evenwichtig en in samenhang over de leerjaren heen. De school legt de doelen voor het onderwijs en de opbouw van het aanbod vast in het schoolplan.

Op PCBO It Ambyld hanteren wij een continuooster. Groep 1 gaat 23 uur per week naar school en groep 2 t/m 8: 24,75. De school voldoet hiermee aan het aantal uren onderwijs wat minimaal gegeven moet worden. Jaarlijks wordt een urenberekening gemaakt. De school hanteert een klokurentabel waarin de beschikbare onderwijstijd wordt verdeeld over de vak en vormingsgebieden.

De methodes die op It Ambyld worden gebruikt zijn voor een groot deel aan vernieuwing toe. De methode voor begrijpend lezen is twee jaar geleden al vernieuwd en voor deze schoolplanperiode staat vervanging van de andere methodes op de rol, te beginnen met de rekenmethode. Voorwaarden die belangrijk zijn bij de keuze van de nieuwe methode zijn onder meer dat de opbouw gekoppeld is aan de referentieniveaus en dat de methode aansluit bij zowel het schriftelijk als digitaal oefenen en verwerken van de leerstof.

Op dit moment werken we op It Ambyld met de volgende methodes:

VAKGEBIED	METHODE								
		1	2	3	4	5	6	7	8
Aanvankelijk Lezen	Veilig leren lezen (KIM)			x					
Taal/spelling	Spelling in beeld				x	x	x	x	x
Taal/woordenschat	Taal in beeld				x	x	x	x	x
Begrijpend Lezen	Nieuwsbegrip XL				x	x	x	x	x
Voorgezet technisch lezen	Estafette				x	x	x	x	x
Rekenen	Wereld in getallen			x	x	x	x	x	x
Ontwikkelingsprogramma kleuters	Piramide Kleuters	x	x						
Aardrijkskunde	Meander				x				
Techniek / Natuur	Naut				x				
Geschiedenis	Brandaan				x				
Schrijven	schrijfmethode	x	x	x	x	x	x	x	x
Frysk	Spoar 8				x	x	x	x	x
Engels									
Muziek	<b>1,2,3 zing</b>	x	x	x	x	x	x	x	x
Verkeer	Wegwijs	x	x	x	x	x	x	x	x
Godsdienstige vorming	Kind op Maandag	x	x	x	x	x	x	x	x
Lichamelijke oefening				x	x	x	x	x	x
Soc-emotionele vorming	Leader in me	x	x	x	x	x	x	x	x

Voor Engels gebruiken we op dit moment geen specifieke methode. In de bovenbouw groepen wordt gewerkt met eigen programma's en invulling. Voor de bovenbouw willen we v.w.b. engels aansluiten bij de onderbouw van het voortgezet onderwijs. Bij de keuze van methode en leerlijn maken we gebruik van de aanbevelingen die gedaan zijn door de samenwerkingswerkgroepen PO/VO

#### Huidige situatie:

Voor de vakken Nederlands, rekenen en wiskunde is het aanbod gebaseerd op de kerndoelen en waar mogelijk de referentielijnen en wordt aangeboden tot leerjaar 8. De huidige methodes zijn aan vervanging toe. Ze sluiten te weinig aan bij de referentieniveaus. Er zijn nu dikwijls aanpassingen nodig om het aanbod passend te maken. Daarnaast is de digitale toepassing van het oefenen en

verwerken van de leerstof verouderd en niet geschikt voor tablets. De leerlijnen in de verschillende leerjaren van de genoemde vakgebieden sluiten op elkaar aan en zullen bij het in gebruik nemen van een nieuwe methode aangepast worden. Het aanbod op It Ambyld wordt afgestemd op de onderwijsbehoeften en kenmerken van de leerling-populatie. Dit betekent dat in de groepsorganisatieplannen duidelijk wordt aangegeven welke kinderen een intensief -basis- of gevorderd arrangement zitten. De leerstof, methodiek, leertijd en materialen worden hierop aangepast.

Voor het aanbod van de sociale ontwikkeling gebruiken we de methode Leader In Me. Er is een gedragsmatrix ontworpen waarin een ontwikkelingslijn is aangebracht in de toepassing van de zeven gewoonten.

Op PCBO It Ambyld geven wij aandacht aan burgerschapsvorming.

Door Burgerschapsvorming brengen we onze leerlingen basiskennis, vaardigheden en een houding bij die nodig is om een actieve rol te kunnen spelen in de eigen leefomgeving en in de samenleving. De leerlingen maken kennis met begrippen als democratie, grond- en mensenrechten, duurzame ontwikkeling, conflicthantering, sociale verantwoordelijkheid, gelijkwaardigheid en het omgaan met maatschappelijke diversiteit. Die kennis komt niet alleen uit het boekje, maar wordt ook geleerd door te oefenen in de praktijk. Op allerlei momenten binnen onze schooltijd (acties, bezoeken, gesprekken, lessen zoals geschiedenis, aardrijkskunde en sociaal-emotionele vorming) stellen wij burgerschapsvorming centraal.

Bij burgerschapsvorming staan drie domeinen centraal:

- democratie - kennis over de democratische rechtstaat en politieke besluitvorming; democratisch handelen en de maatschappelijke basiswaarden
- participatie - kennis over de basiswaarden en mogelijkheden voor inspraak en vaardigheden en houdingen die nodig zijn om op school en in de samenleving actief mee te kunnen doen
- identiteit - verkennen van de eigen identiteit en die van anderen; voor welke (levensbeschouwelijke) waarden sta ik en hoe maak ik die waar?

Naast aandacht voor de in de visie van It Ambyld genoemde kernwaarden wordt er op It Ambyld aandacht besteed aan de 7 gewoonten van effectief leiderschap. De kinderen leren hoe ze effectief kunnen zijn in leren en werken en in communiceren en relaties. Zowel de kernwaarden als de 7 gewoonten doen recht aan burgerschapsvorming.

Schrijven/motorische vaardigheid: punt van aandacht is de ontwikkeling van een goed en leesbaar handschrift. Het handschrift van een groot aantal leerling is onverzorgd en dit komt de leesbaarheid niet ten goede. Hoeveel tijd wordt er nog per week door middel van handschrift uitvoering gegeven aan de diverse schriftelijke verwerkingstaken? Wordt er voldoende aandacht besteed aan een goede greep en houding. Hoe kun je kinderen in de onderbouw vanaf groep 1 goed worden voorbereiden op het leren schrijven in groep 3.. Vragen die we ons (opnieuw) moeten stellen.

Voor het vakgebied taal zijn er recent afspraken gemaakt en dit is in borgingsdocumenten vastgelegd. Voor rekenen/wiskunde en wereldoriëntatie zijn er geen recente borgingsdocumenten.

### **Beleidsvoornemens:**

1. In deze schoolplanperiode zullen een aantal nieuwe methodes worden geïmplementeerd, beginnend met een nieuwe methode voor rekenen, fries en een oriëntatie op Engels . Vervolgens zullen ook nieuwe methodes voor taal, technisch lezen en wereldverkenning worden vernieuwd. Of dit alles slaagt in deze schoolplanperiode hangt af van de implementatietijd en financiële middelen.
2. Onderzoek of de werkwijze en het aanbod van 'Leader in me' voldoende is voor de doelen Sociaal emotionele ontwikkeling. Eventueel zullen we ons moeten oriënteren op een aanvullende methode.

**3.** Verbeteren/aanscherpen van de afspraken rond handschriftontwikkeling en verdieping rond de motorische vaardigheden die hiervoor noodzakelijk zijn.

**Gewenste situatie (2024)**

Met de bovengenoemde beleidsvoornemens hebben we in 2024 een eigentijds aanbod geborgd gericht op de totale ontwikkeling van leerlingen en waarbij de horizontale verbondenheid (integraliteit) tussen activiteiten en onderwerpen is bevorderd (leerprincipe 7).

Het onderwijs sluit goed aan op de kwetsbaarheid van de leerlingpopulatie als het gaat over de taalontwikkeling. Met dit aanbod worden resultaten bereikt conform de schooldoelstellingen. Leerkrachten in de bovenbouw kennen de leerlijnen van het referentiekader en de resultaatdoelstellingen van de school. Zij kunnen met hun aanbod gericht sturen op de referentieniveaus.

In 2024 is het hele aanbod beschreven, geëvalueerd (op papier en in de klas) en geactualiseerd.

## 3.2. Zicht op ontwikkeling (OP2)

### Basiskwaliteit

De school verzamelt vanaf binnenkomst met behulp van een leerling- en onderwijsvolgsysteem systematisch informatie over de kennis en vaardigheden van haar leerlingen. Voor de kennisgebieden taal en rekenen/wiskunde gebeurt dit vanaf groep 3 met betrouwbare en valide toetsen die tevens een indicatie geven van de bereikte referentieniveaus. Leraren vergelijken deze informatie met de verwachte ontwikkeling. Deze vergelijking maakt het mogelijk om het onderwijs af te stemmen op de onderwijsbehoeften van zowel groepen als individuele leerlingen.

Wanneer leerlingen niet genoeg lijken te profiteren, analyseert de school waar de ontwikkeling stagneert en wat mogelijke verklaringen hiervoor zijn. Vervolgens bepaalt zij wat er moet gebeuren om eventuele achterstanden bij leerlingen te verhelpen.

### Huidige situatie

Op It Ambyld is de ondersteuningsstructuur geënt op de 1-zorgroute. In de 1-zorgroute staat het handelingsgericht werken met groepsplannen vanuit het ontwikkelingsperspectief van elke leerling centraal. Een belangrijk aspect van de 1-zorgroute is dat we uitgaan van de mogelijkheden en talenten van de leerlingen in plaats van wat het kind niet kan. Deze ondersteuningsstructuur sluit aan bij Passend Onderwijs en de Zorgplicht.

### Vertrekpunt

De kinderen zijn ingedeeld in jaargroepen. We geven vorm aan gedifferentieerd onderwijs waardoor recht wordt gedaan aan verschillen tussen leerlingen. Wij kiezen voor convergente differentiatie. Dit betekent dat er sprake is van een basisaanbod voor de hele groep. Sommige (groepjes) leerlingen ontvangen naast het basisaanbod verlengde instructie, extra leertijd of extra leerstof om de doelen voor de hele groep te bereiken. Aan leerlingen met een leervoorsprong worden ter verdieping/verrijking uitdagende leeractiviteiten aangeboden. Onze methoden zijn hierop afgestemd door toepassing van het “basisstof-herhalingsstof-verrijkingsstof”-model.

Uit onderzoek is gebleken dat de manier waarop instructie gegeven wordt de leerprestaties van de leerlingen beïnvloedt. Het lesgeven op It Ambyld wordt met behulp van het activerende directe instructiemodel uitgevoerd. Hiermee wordt effectieve instructie- en leertijd gerealiseerd.

We onderscheiden drie niveaus waarop stappen gezet worden in de ondersteuning aan leerlingen:

- a) groepsniveau;
- b) schoolniveau;
- c) bovenschools niveau.

**Op groepsniveau** staat de cyclus “Handelingsgericht werken” (HGW) centraal. Deze cyclus bestaat uit 6 stappen die de groepsleerkracht op It Ambyld viermaal per schooljaar uitvoert. Het betreft de volgende stappen:

- 1) Verzamelen c.q. overdenken van gegevens van leerlingen in een groepsoverzicht en het op basis hiervan evalueren van het vorige groepsorganisatieplan
- 2) Preventief en proactief signaleren van leerlingen die de komende periode extra aandacht nodig hebben;
- 3) Benoemen van de onderwijsbehoeften van de leerlingen, met in het bijzonder aandacht voor de leerlingen die bij stap 2 signaleerd zijn;
- 4) Clusteren van leerlingen met vergelijkbare onderwijsbehoeften zodat zij van en met elkaar leren;
- 5) Opstellen van een groepsorganisatieplan (GOP);
- 6) Uitvoeren van het groepsorganisatieplan.

**Op schoolniveau** vinden de groepsbesprekingen en leerlingbesprekingen plaats. Elke cyclus HGW van 10 weken wordt afgerond met een groepsbespreking. Deze groepsbespreking is tevens het begin van de nieuwe cyclus. Ook vindt er een ronde groepsoverleg plaats meteen bij aanvang van het nieuwe schooljaar

De gesprekken worden gevoerd volgens het model van CLB (Consultatieve Leerling Begeleiding). De ouders worden hierover geïnformeerd en geraadpleegd.

**Op bovenschools niveau** wordt overleg gevoerd of expertise ingeschakeld als de volgende situaties zich voordoen:

\* Indien in de leerlingbespreking de onderwijsbehoeften van de leerling onduidelijk blijven of als we op schoolniveau niet weten hoe we tegemoet kunnen komen aan de betreffende onderwijsbehoeften, wordt op basis van een duidelijke begeleidingsvraag en na toestemming van de ouders het besluit genomen om handelingsgerichte diagnostiek, een psychologisch onderzoek of handelingsgerichte begeleiding te vragen (HGPD);

\* In geval van medische of psychosociale problematiek kan ten behoeve van het kind en/of de ouders geadviseerd worden extern diagnostiek, zorg of opvoedingsondersteuning te vragen bij een zorginstelling;

\* Indien It Ambyld na herhaalde inspanningen niet in staat is om tegemoet te komen aan de specifieke onderwijsbehoeften van de leerling, kan het besluit genomen worden voor verlenging of psychologisch onderzoek en om de mogelijkheden te onderzoeken van een (tijdelijke) verwijzing van de leerling naar een andere basisschool, een school voor speciaal basisonderwijs of een school voor speciaal onderwijs (verbonden aan een REC).

### **Beleidsvoornemens**

basiskwaliteit

De analyses van de opbrengsten en de daaraan gekoppelde vervolgacties kunnen worden verbeterd door ook het leerkrachthandelen mee te nemen. Zelfreflectie is belangrijk.

Beleidsvoornemens eigen kwaliteit

1. Er zijn op dit moment geen signalen dat de ondersteuningsstructuur onvoldoende is en aangepast moet worden. Wel zal er een oriëntatie nodig zijn op het volgen van leerlingen waarbij normatieve en formatieve evaluaties tegen het licht worden gehouden.

2. Door het openstellen van het ouderportaal worden ouders meegenomen in de ontwikkeling van hun kind.

Op dit moment is het ouderportaal nog niet open gezet. De onderbouwing van het meekijken van ouders in de ontwikkeling van hun kind moet gericht zijn op visie. Waarom vinden we dit belangrijk voor ouders?

3. Door het bijhouden van een eigen portfolio worden kinderen meer betrokken bij hun ontwikkeling. Het opstellen/ ontwikkelen van een eigen leerlingplan is hierbij belangrijk.

### **Gewenste situatie 2024**

De groepsanalyses n.a.v. de toetsen zijn van voldoende kwaliteit. leerkrachten zijn zich bewust van de invloed van hun eigen handelen op het leren van kinderen en nemen dit ook mee in de analyses. Het leerlingvolgsysteem past binnen de visie van de school en het strategisch beleid van Adenium en de nadruk zal liggen op formatieve evaluatie.

It Ambyld heeft een visie geformuleerd op de ouderbetrokkenheid gericht op het volgen van de leerlingen. Ouders hebben de mogelijkheid om deel te nemen aan dit volgsysteem.

Er is ervaring opgedaan met het portfolio en dit is geborgd. De leerlingen hebben een eigen ontwikkelplan met eigen doelen.



### 3.3. Didactisch handelen (OP3)

#### **Basiskwaliteit**

De leraren plannen en structureren hun handelen met behulp van informatie die zij over leerlingen hebben. De leraren zorgen ervoor dat het niveau van hun lessen past bij het beoogde eindniveau van leerlingen. De aangeboden leerstof is logisch opgebouwd binnen een reeks van lessen alsook binnen één les.

De leraren creëren een leerklimaat waardoor leerlingen actief en betrokken zijn. Met geschikte opdrachten en heldere uitleg structureert de leraar het onderwijsaanbod zo dat de leerling het zich eigen kan maken. De leraren stemmen de instructies en spelbegeleiding, opdrachten en onderwijstijd af op de behoeften van groepen en individuele leerlingen. De afstemming is zowel op ondersteuning als op uitdaging gericht, afhankelijk van de behoeften van leerlingen.

#### **Huidige situatie:**

Naar aanleiding van de lesbezoeken in de periode november/december 2019 is de kijkwijzer didactisch handelen ingevuld en zien we dat er een aanzienlijk aantal indicatoren twijfelachtig, in ontwikkeling of onvoldoende scores. Uit vorige metingen is dit ook al naar voren gekomen en in het schooljaar 2019-2020 zijn de leerkrachten aan de slag gegaan met de e-learning cursussen die betrekking hebben op een aantal van deze indicatoren. We zien verbetering maar niet voldoende. Over het geheel kan gesteld worden dat de populatie kinderen van It Ambyld een benadering vragen die gericht is op de zone van de naaste ontwikkeling. Dat wil zeggen dat de leerlingen succeservaringen moeten op doen willen ze gemotiveerd blijven. Wanneer het te moeilijk/makkelijk of te veel wordt haken ze af. Er is geen intrinsieke motivatie voor leren. Leerkrachten moeten bij instructie, oefenen en verwerken structuur aanbrengen in leren en plannen en dicht bij het ontwikkelingsniveau van het kind blijven. Dit geldt voor zowel kinderen die aan de 'boven- of onderkant' zitten.

Door middel van de 7 gewoonten van LIM proberen we de kinderen deze structuur van denken en handelen aan te brengen.

In het schooljaar 2019-2020 is It Ambyld van 8 naar 6 groepen gegaan. Dit betekent dat er nu met combinatie groepen wordt gewerkt. Voor dit jaar betekent dit dat de leerlingen en een aantal leerkrachten moeten wennen aan de systematiek, klassenmanagement en structuur in de groep. We merken dat dit tijd kost. We zien echter wel dat in vergelijking met de start van het jaar de leerlingen en leerkrachten de nieuwe situatie beter kunnen overzien en hier structuur in kunnen aanbrengen. Eén en ander is wel ten koste gegaan van het leerrendement.

#### **Beleidsvoornemens:**

Voor de komende schoolplan periode willen we inzetten op de volgende indicatoren:

- \* De uitleg is helder, aantrekkelijk en doelmatig. (gebruikmakend van afwisselende werkvormen).
- \* De leerlingen zijn actief betrokken bij de les.
- \* De leerkrachten betrekken alle leerlingen bij de les.
- \* De leerlingen leren en krijgen de gelegenheid tot doelmatig samenwerken.
- \* De leerkrachten stemmen de aangeboden leerinhouden af op de verschillen in ontwikkeling tussen de leerlingen.

Deze doelen zijn geen losstaande ontwikkelingsthema's maar hebben een duidelijke samenhang.

Welke Stappen zetten we:

1. Leerkrachten bewustmaken van hun eigen handelen: zelfreflectie.
2. verdieping van de inhoud van de indicatoren. Wat betekent dit, wat is het, wat zie ik. en hoe moet ik handelen.
3. Samen lessen ontwerpen/voorbereiden.
4. good practice voorbeelden delen door het werken in een PLG en collegiale consultatie.

**Gewenste situatie 2024**

Leerkrachten zijn zich bewust van de impact van hun handelen in de klas. Leerkrachten zijn gewend om regelmatig te reflecteren op hun eigen handelen, dit te bespreken met teamleden en waar nodig hun handelen aan te passen.

De leerkrachten weten de betrokkenheid van de leerlingen te vergoten door het geven van aantrekkelijke lessen waarbij de leerlingen 'op het puntje van de stoel' zitten. Dit heeft tot gevolg dat er een duidelijke verbetering zichtbaar is van de opbrengsten.

Leerkrachten weten dat ze teamgenoten nodig hebben om regelmatig te kunnen spiegelen.

Leerkrachten weten wat goed lesgeven is, maken gebruik van passende lesmodellen.

Leerkrachten leren de kinderen inhoudelijk en efficiënt/doelmatig samen te werken.

Leerlingen krijgen instructie, leerinhouden, verwerkingsopdrachten en onderwijstijd passend bij hun ontwikkeling.

## 3.4. Extra ondersteuning (OP4)

### **Basiskwaliteit**

Voor leerlingen die structureel een onderwijsaanbod nodig hebben op een ander niveau dan de leeftijdsgroep, biedt de school een passend onderwijsaanbod, ondersteuning en/of begeleiding, gebaseerd op de mogelijkheden van de desbetreffende leerlingen. Het aanbod, de ondersteuning en/of de begeleiding zijn gericht op een ononderbroken ontwikkeling van de leerling. De school evalueert periodiek of het aanbod het gewenste effect heeft en stelt de interventies zo nodig bij. De school heeft in het schoolondersteuningsprofiel vastgelegd wat zij onder extra ondersteuning verstaat en welke voorzieningen de school kan bieden in aanvulling op het door het samenwerkingsverband omschreven niveau van basisondersteuning. Voor de leerlingen die deze extra ondersteuning nodig hebben, legt de school in het ontwikkelingsperspectief vast hoe het onderwijs wordt afgestemd op de behoefte van de leerling.

### **Huidige situatie:**

De observaties van de leerkracht, de resultaten en analyses van de methodegebonden toetsen en de citoscores (januari en juni) worden besproken tijdens het groepsoverleg met de IB'er.

Een groepsoverleg kan leiden tot afspraken over extra hulp in de klas. Soms wordt besloten tot nader (diagnostisch) onderzoek om de problemen beter in kaart te brengen. Voor een onderzoek door de orthopedagoog van Adenium is schriftelijk toestemming van de ouders noodzakelijk.

Wanneer er problemen op sociaal-emotioneel gebied zijn kan er een beroep gedaan worden op het CJG (Carins), de GGD of een instelling voor GGZ.

### **Individuele leerlingbesprekingen**

Een individuele leerlingbespreking kan op twee manieren geïnitieerd worden:

- 1) Een aanmelding door de leerkracht n.a.v. de groepsbespreking of ander moment;
- 2) Een aanmelding door de directeur en/of de Interne Begeleider n.a.v. de methodegebonden en methodeonafhankelijke toetsen of door observatie en/of zorgsignalen.

Een individuele leerlingbespreking verloopt volgens de methode van Consultatieve Leerling Bespreking (CLB).

Samen maken ze een plan welke hulp gegeven zal worden. Dit wordt vastgelegd in het groepsorganisatieplan en in het formulier HGPD.

Wanneer de problematiek complex is, wordt dit geagendeerd voor een interne zorgteambespreking.

### **Hulp in de klas**

De groepsleerkracht en IB'er vertalen de onderwijsbehoeften omtrent een kind in een groepsorganisatieplan(GOP).

Indien na overleg met de orthopedagoog van Adenium blijkt dat een leerling alleen via een eigen leerlijn zijn/haar onderwijsloopbaan kan vervolgen op It Ambyld, wordt er een OPP geschreven.

Ouders geven hier toestemming voor.

Voor de extra hulp gebruiken we de dagelijkse methodes, middelen uit de orthotheek en in bijzondere gevallen middelen van een SBO-school.

### **Evaluatie van de geboden hulp**

Na de afgesproken termijn evalueert de groepsleerkracht de effecten van de extra aandacht met de IB'er.

### HGPD (Handelings Gerichte Proces Diagnostiek)

We hebben sinds schooljaar 2018-2019 bovenschools een nieuwe zorgrouting (HGPD-routing). Dit is een gefaseerd systeem waarbij de leerkracht bij een geconstateerd probleem, iets verandert in zijn gedrag of aanbod, waardoor de leerling weer aan kan haken. In de eerste fase bedenkt hij/zij deze interventie zelf. Wanneer dat niet lukt begeleidt de ib'er de leerkracht hierbij in de tweede fase via CLB gesprekken. Heeft dit nog geen succes, dan wordt in de derde fase de orthopedagoog betrokken en wordt er het liefste z.s.m. met ouders samen naar een oplossing gezocht. Hierdoor kunnen ouders en school samen optrekken in de ondersteuning die het kind nodig heeft. Het is wenselijk dat een leerkracht aanhaakt bij zo'n breed zorgoverleg. Omdat deze niet altijd buiten schooltijd te organiseren zijn, speelt eventuele vervangingsproblematiek hierin een rol.

### Het inschakelen van externe deskundigen

Wanneer uitgebreid psychologisch of pedagogisch-didactisch onderzoek noodzakelijk blijkt, schakelt de school externe deskundigen in. Binnen onze school zijn dit de orthopedagogen van Adenium, (wij hanteren alleen deze werkwijze), Cedin of medewerkers van de regionale expertisecentra. Voor problemen op het gebied van het sociale netwerk van de leerling wordt het probleem ingebracht bij het Centrum Jeugd en Gezin (Carins). Is de problematiek complexer dan wordt de leerling aangemeld bij Bureau Jeugdzorg en verwerkt in de verwijsindex.

### Aanmelding bij het speciaal onderwijs

Wanneer we concluderen, dat de noodzakelijke zorg voor een kind de mogelijkheden van de school te boven gaat, adviseert het zorgteam de ouders om het kind aan te melden bij een adequate vorm van speciaal (basis) onderwijs. Bij aanmelding draagt het team zorg voor aanleveren van een OPP en eventuele aanmeldingsformulieren aan Passend Onderwijs Friesland. We hanteren voorafgaand aan elke aanmelding de HGPD procedure.

### (Zeer) begaafde kinderen

De leerlingen die binnen de groep op basis van observaties en toetsresultaten aangeven bijzonder goed te presteren verdienen ook onze zorg. We sluiten aan bij hun behoeften door middel van verbreding/verdieping en/of versnelling. We hanteren het Sidi-R protocol voor het kunnen nemen van beslissingen en onderbouwen van een advies.

Versnelling: Hieronder verstaan we het vervroegd naar groep 3 gaan of het doorlopen van twee groepen in één jaar (bijv. in een combinatieklas). Ook al heeft een leerling een grote ontwikkelingsvoorsprong, toch moet hier zorgvuldig mee worden omgegaan gezien de sociaal-emotionele ontwikkeling en de werkhouding. Versnellen op zich is vaak niet voldoende, ook zal er verbreding plaats moeten vinden.

Ten aanzien van verbreding/verdieping kunnen we zorgen voor:

- aanbieder van leerstof op niveau; naast plustaken uit de methode, ook speciaal voor begaafde kinderen ontwikkelde materialen aanbieden;
- overslaan van overbodige herhaling- en oefenstof; de eindtoets van een bepaald onderdeel als begintoets gebruiken: de stof die beheerst wordt kan worden overgeslagen;
- het niet hoeven volgen van alle (klassikale) instructiemomenten. Ook hiermee wordt effectieve leertijd gewonnen;
- inpassing van extra leerstof in het lesprogramma; de leerling krijgt een weektaak voor reguliere leerstof en wanneer hij klaar is, kan hij gaan werken aan het verbredings- en of verdiepingsmateriaal;
- bovenschoolse plusklas.

Voor advies en begeleiding kunnen we terecht bij de hoogbegaafdheidsspecialist van Adenium.

### Informereren van ouders

De groepsleerkracht houdt de ouders van de ontwikkelingen van hun kind op de hoogte:

- meteen na de zomervakantie worden de ouders uitgenodigd voor een startgesprek. Tijdens dit

gesprek wordt samen met de ouders een gespreksarrangement opgesteld.

- de ouders worden rechtstreeks door de leerkracht voorafgaande aan een handelingsperiode op de hoogte gesteld van een individueel handelingsplan of individuele doelen in het D/E format. Tevens wordt er een afspraak gemaakt met ouders om de evaluatie van het handelingsplan/individuele doelen te bespreken en in geval van een handelingsplan voor akkoord te laten ondertekenen door de ouders;
- door bij het opstellen van een individuele leerlijn de ouders te betrekken;
- als het schoolteam externe deskundigen in wil schakelen, vraagt de groepsleerkracht de ouders om toestemming (er wordt schriftelijke toestemming gevraagd als de externe deskundige daadwerkelijk contact heeft met het kind);
- als het schoolteam de ouders adviseert om hun kind aan te melden bij het speciaal (basis)onderwijs verzoekt het de ouders een aanmeldingsformulier in te vullen. De school informeert de ouders over het hele proces van mogelijkheden, consequentie, aanvraag en verwijzing;
- wanneer een leerling aangemeld wordt bij het Centrum voor Jeugd en Gezin en vermeld wordt in de verwijzindex dan worden de ouders/verzorgers hiervan op de hoogte gesteld.

#### Taakverdeling

Het hele schoolteam is verantwoordelijk voor de zorg omtrent kinderen en met name de groepsleerkrachten hebben daarin een belangrijke rol. Hij/zij is primair verantwoordelijk voor de uitvoering van de zorg en het voeren van de regie. Om een goede afstemming te realiseren en om continuïteit te garanderen heeft de interne begeleider een coördinerende rol.

De mogelijkheden van onze zorgverbreding.

Door onze zorgstructuur kunnen we veel kinderen passend onderwijs geven, maar als reguliere basisschool zijn onze mogelijkheden niet onuitputtelijk. Deze mogelijkheden zijn gebaseerd op de volgende uitgangssituaties:

- alle betrokkenen (leerling, medeleerlingen, teamleden en ouders) moeten zich veilig en vertrouwd voelen op school;
- het kind kan zich aan de school- en groepsregels houden en is in staat om zelfstandig te werken;
- ouders en school kunnen goed samenwerken en volgen binnen hun mogelijkheden elkaars adviezen op;
- Het aantal zorgleerlingen met zeer specifieke begeleiding per groep is gebonden aan een maximum.

We hanteren het SOP model Q3. In het schooljaar 2019-2020 is dit document herijkt.

#### **Beleidsvoornemens**

\* Om een vroegtijdige herkenning van leer- en gedragsproblemen te waarborgen zijn er goede afspraken tussen de school en de voorschool nodig. In deze schoolplan periode gaan we een intensievere samenwerking aan met de voorschool. Deze samenwerking zal gaan leiden tot het inrichten van een overdrachtssysteem passend bij de visie op een IKC.

\* Binnen de IKC vorming zal ook gekeken worden naar de aanwezige expertise en de mogelijkheden om deze expertise uit te gaan breiden. (scholingsplan)

\* Na herijking van het schoolondersteuningsprofiel dient de schoolgids en het intern zorgplan te worden bijgewerkt.

#### **Gewenste situatie 2024**

Er is een doorgaande ondersteuningslijn van 0-12 jaar. Voorschool en basisschool hebben goede afspraken gemaakt over de gezamenlijke zorg en ondersteuning. Eén en ander is opgenomen in een IKC breed ondersteuningsplan. Bij een herijking van het ondersteuningsprofiel is dit duidelijk en wordt dit meegenomen in het nieuwe profiel

## 3.5. Samenwerking (OP6)

### **Basiskwaliteit**

De school werkt samen met voorschoolse voorzieningen en voorgaande scholen door informatie over leerlingen in achterstandssituaties uit te wisselen en het onderwijs in een doorgaande leerlijn te realiseren. Aan het einde van de schoolperiode en bij tussentijds vertrek van leerlingen informeert ze de ouders en de vervolgschool over de ontwikkeling van de leerlingen.

Voor leerlingen met een extra ondersteuningsbehoefte werkt de school samen met het samenwerkingsverband en, indien nodig, met partners in de zorg. De school voert afspraken uit de Lokale Educatieve Agenda en ten aanzien van vroegschoolse educatie uit.

### **Huidige Situatie**

PCBO It Ambyld werkt samen met een aantal belangrijke partners. Voor de voor- en naschoolse opvang heeft It Ambyld een goede samenwerking met Kind Vandaag. Sinds 2019 heeft Kind Vandaag een eigen locatie in het gebouw van It Ambyld. Veel kinderen uit de Wijk De Swetten gaan naar Peuterspeelzaal 'Het Kwetternest'. Dit is gevestigd in het wijkcentrum. Er is een basiscontact met de ze peuterspeelplaats. In het verleden is het contact intensiever geweest en was er regelmatig overleg tussen de leidsters van Het Kwetternest en de onderbouw van de basisscholen in Wijk De Swetten. Vanuit de IKC gedachte is het voornemen om in deze schoolplanperiode dit contact te intensiveren en eerste stappen te zetten richting een doorgaande lijn van 0-6 jaar. Zoals al genoemd zullen we ook in de komende schoolplanperiode de samenwerking met de openbare basisschool De Swetten intensiveren en gezamenlijk optrekken waar dat kan. De eerste gedachte is om dat vanuit de praktijk te doen. (rekenverbetertraject)

In het kader van passend Onderwijs zijn wij verbonden aan het samenwerkingsverband Passend onderwijs Friesland. In de afgelopen jaren is er geen intensief contact met het samenwerkingsverband.

Voor kinderen met ondersteuningsvragen zijn er contacten met de GGD, veilig thuis, Carins en begeleidingsdiensten zoals CEDIN.

Een medewerker van Carins heeft elke week op een vast moment spreekuur voor ouders op It Ambyld.

Andere partners waar we mee samenwerken zijn:

CPS: zij ondersteunen ons bij de borging van The Leader in Me.

De Bibliotheek: In de school is een bibliotheek die door hen onderhouden wordt.

Keunstwurk, Theater De Lawei : Cultuureducatie en muziekimpuls.

Sportbedrijf Smallerland: sport coach en bewegen en sporttoernooien en clinics

Hans Jonker Support: Muzieklessen en ondersteuning leerkrachten

Muziekvereniging concordia: muziekclinics en lessen.

### *Ouderbetrokkenheid 3.0*

Ouderbetrokkenheid is enorm belangrijk. Want als ouders en leerkrachten samen optrekken, heeft dat een merkbaar positief effect op de ontwikkeling van het kind. It Ambyld heeft als doel de ouderbetrokkenheid vanuit een heldere visie en doordacht beleid samen met ouders te realiseren. Vanuit de verbinding met 'Leader In Me' - de zeven eigenschappen - en de behoefte om ouders meer te betrekken bij het onderwijs aan hun kind, is er vanuit de school een vernieuwing die niet is gebaseerd op veel geld of lange invoeringstrajecten, maar alleen op anders kijken naar de samenwerking tussen school en ouders. Ouderbetrokkenheid 3.0 is een manier van denken die school en ouders helpt om goed en slim samen te werken. Een denkwijze die helpt om elkaar te begrijpen. Door samen te werken, naar elkaar te luisteren en elkaar te leren kennen kan er niet anders dan synergie ontstaan.

Onze visie op ouderbetrokkenheid:

Voor leerlingen op It Ambyld is een niet vrijblijvende, gelijkwaardige en goede samenwerking tussen leerlingen, ouders en leerkrachten, gebaseerd op wederzijds vertrouwen, de basis voor optimale ontwikkeling. We hebben elkaar hiervoor nodig.

Voor de relatie tussen school en ouders betekent dit:

- Ouders mogen een optimale kwaliteit verwachten van het onderwijs, de begeleiding en de medewerkers. Dit in een heldere, warme, vakkundige en respectvolle omgeving.
- De school verwacht betrokkenheid van ouders. Ouders zetten hun persoonlijke kwaliteiten en deskundigheid als opvoeder in ten behoeve van de optimale ontwikkeling van hun kind.

Voor de leerling is niet alleen het contact tussen zijn ouders en de groepsleraar/ mentor belangrijk, ook het contact tussen ouders onderling is essentieel.

Daarom beginnen we het schooljaar met een ongedwongen samenzijn voor leerlingen, ouders en leerkrachten. Dit noemen we de nieuwjaarsreceptie.

Daarnaast is er het startgesprek tussen de ouders, de leerling en de groepsleerkracht.

Het startgesprek gaat over wat het kind wil leren in het komende jaar, welke uitdaging ouders zien voor hun kind en welke kansen op cognitief of intellectueel gebied de leraar van het kind verwacht in de komende periode.

#### **Beleidsvoornemens:**

- In de jaarplanning zal een oudercursus 'The leader in me' worden opgenomen. Deze oudercursus wordt gegeven door de eigen leerkrachten.
- Opnieuw in installeren van een werkgroep ouderbetrokkenheid 3.0
- Opstellen van protocollen waarin de taken, functie en werkzaamheden van de schoolcommissie en werkgroep ouderbetrokkenheid zijn beschreven.

#### **Gewenste situatie:**

Voorschool, basisschool en opvang werken nauw samen om ontwikkelingslijnen uit te zetten en de visie van het IKC uit te dragen. Er is zicht op het vormen van één fysiek IKC.

Ouders zijn als ervaringsdeskundigen betrokken bij de ontwikkeling van hun kind(eren). Er is een duidelijke cyclus opgezet waarbij de samenwerking in de driehoek ouders-kind en school geborgd is.

## 3.6. Toetsing en afsluiting (OP8)

### **Basiskwaliteit**

Alle leerlingen (behoudens wettelijke uitzonderingen) in leerjaar 8 maken een eindtoets. Tijdens de schoolperiode maken ze toetsen van het leerlingvolgsysteem, waarmee in elk geval de kennis en vaardigheden op het terrein van Nederlandse taal en rekenen en wiskunde worden gemeten. De leraren nemen de toetsen af conform de voorschriften. Ouders worden geïnformeerd over de vorderingen van de leerlingen. Alle leerlingen krijgen een advies voor het vervolgonderwijs. De school hanteert hierbij een zorgvuldige procedure.

### **Huidige situatie:**

Op PCBO It Ambyld wordt eind groep 8 de IEP Toets afgenomen en hiermee verantwoordt de school de eindresultaten. In januari/februari wordt met de ouders en de leerlingen het schooladvies besproken. De schooladvies komt tot stand door het volgen van de ontwikkeling van de leerling aan de hand van de Friese plaatsingswijzer. De behaalde resultaten van de methode onafhankelijke toetsen van drie jaren worden naast elkaar gelegd en op basis van deze resultaten wordt een advies gegeven. Het gaat hierbij om de vakgebieden rekenen/wiskunde, begrijpend lezen en spelling.

Naar aanleiding van de uitkomsten van de eindtoets wordt het gegeven advies opnieuw tegen het licht gehouden en waar nodig naar boven bijgesteld.

Vanaf groep 2 worden de leerlingen getoetst met methode gebonden en methode onafhankelijke toetsen. Met betrekking tot deze laatste toetsen gebruiken we het leerlingvolgsysteem van CITO. De methode onafhankelijke toetsen worden afgenomen in januari en in juni. Op basis van de uitkomsten van deze toetsen wordt een analyse gemaakt en waar nodig het aanbod en/of hulplannen bijgesteld. Tevens wordt schoolbreed aan de hand van een datawall bekeken of de opgestelde doelstellingen behaald worden.

Naar aanleiding van de methode onafhankelijke toetsen, het portfolio en de brede ontwikkeling van de leerling vinden er contact gesprekken plaats waarbij ouders, leerling en leerkracht aanwezig zijn.

De vraag die we ons moeten stellen is of de huidige manier van toetsen waarbij de leerling een beoordeling krijgen d.m.v. een cijfer, voldoende/onvoldoende helpen om de leerling bewust te maken van zijn ontwikkeling. Het is legitiem om ons af te vragen of formatief toetsen niet beter past bij de manier van werken volgens Leader in me en de daarbij horende didactische en pedagogische aanpak. Feedback geven, zelfreflectie en leerstrategieën zijn belangrijke principes die hierbij passen.

### **Beleidsvoornemens:**

- Onderzoek naar ander passend leerlingvolgsysteem, duurzaam gericht op het vormen van een IKC

### **Gewenste situatie:**

De school hanteert een leerlingvolgsysteem passend bij de visie en uitgangspunten van de te vormen IKC



## 4. Schoolklimaat

### 4.1. Veiligheid (SK1)

#### **Basiskwaliteit**

De school zorgt voor de sociale, fysieke en psychische veiligheid van de leerlingen in en om de school gedurende de schooldag. Dit blijkt onder andere uit de beleving van de veiligheid en het welbevinden van leerlingen. De school monitort dit ten minste jaarlijks.

De school heeft een veiligheidsbeleid (beschreven in het schoolplan of een ander document), gericht op het voorkomen, afhandelen, registreren en evalueren van incidenten. Als de uitkomsten van de monitoring daartoe aanleiding geven, treft de school maatregelen om de situatie te verbeteren. De school heeft een persoon als aanspreekpunt als het gaat om pesten en voor coördinatie van het beleid tegen pesten. Schoolleiding en leraren voorkomen pesten, agressie en geweld in elke vorm en treden zo nodig snel en adequaat op. De uitingen van leerlingen en personeel zijn in lijn met de basiswaarden van de democratische rechtsstaat.

#### **Huidige situatie (2020)**

In 2020 is het veiligheidsbeleid opnieuw beschreven en aangevuld met documenten die binnen Adenium gebruikt worden. In dit document is beschreven hoe het veiligheidsbeleid geregeld is. Zo is ondermeer beschreven hoe er gehandeld wordt in het kader van de AVG, is er een klachten regeling en incidenten registratie. Voor het gebruik van sociale media zijn reglementen opgesteld.

M.b.t. pestgedrag hanteren wij een protocol waarin stapsgewijs beschreven staat hoe te handelen wanneer er pestgedrag wordt geconstateerd. Met het gebruik van de 7 gewoonten van Leiderschap krijgen kinderen handvatten aangereikt om pestgedrag te voorkomen en hier op een goede manier mee leren om te gaan. We constateren echter ook dat een aanvulling vanuit een lesprogramma nodig kan zijn om ons inhoudelijke meer te kunnen richten op de sociaal- emotionele ontwikkeling. In het beleid voor de komende 4 jaar is een onderzoek en wellicht een invoering van een nieuwe methode opgenomen.

De sociale veiligheid wordt jaarlijks geëvalueerd aan de hand van het programma 'Zien'. In het schooljaar 2019-2020 is er in de groep 6 t/m 8 gewerkt met een nieuw programma om pestgedrag te voorkomen. Dit programma : 'sterk werk' is ontwikkeld door de Rijksuniversiteit van Groningen en is gebaseerd op rollen die kinderen vervullen in de school en in de groep. Het onderzoek wat de universiteit in dit kader uitvoert geeft weer hoe kinderen de sociale veiligheid ervaren.

Op It Ambyld is een aandachtsfunctionaris aangesteld die peestsituaties behandelt en registreert. Op onze school is dat de ib'er. Zij combineert deze functie met die van de contactpersoon seksuele intimidatie en machtsmisbruik. In de informatiebrochure en de schoolgids worden de gegevens hieromtrent gedeeld met de ouders, verzorgers.

Er zijn op dit moment geen ernstige signalen dat kinderen of personeelsleden zich onveilig voelen. Wel is het belangrijk om dit onderwerp jaarlijkse te bespreken met ouders (ouderpanel) en personeel. Hiermee kunnen we het gevoel van onveiligheid vroegtijdig oppikken en waar nodig actie ondernemen. vWe mogen constateren dat leerkrachten en leerlingen zich op school doorgaans veilig voelen.

Het veiligheidsbeleid wordt periodiek geëvalueerd en als geheel tweemaaljaarlijks geëvalueerd.

**Beleidsvoornemens**

Onderzoek en mogelijke invoering van een aanvullende methode sociaal-emotionele ontwikkeling naast de 7 gewoonten van Leiderschap.

Te denken valt aan Kanjer of Vides.

**Gewenste situatie (2024)**

De maatregelen die de school treft vanuit het veiligheidsbeleid zorgen er voor dat leerlingen zich op school veilig voelen . Dit blijkt uit de leerlingenenquête, ouderpanels en de jaarlijkse veiligheidsmeting.

In de school hanteren we een doorgaande lijn die pestgedrag voorkomt.

## 4.2. Pedagogisch klimaat (SK2)

### **Basiskwaliteit**

De school heeft een ondersteunend pedagogisch klimaat hiervoor zijn geen wettelijke eisen.

### **Uit het strategisch beleidsplan**

Leren is niet een puur cognitieve activiteit. Leerresultaten komen voort uit de dynamische interactie tussen emotie, motivatie en cognitie. Leerlingen zijn niet alleen meer gemotiveerd om harder te werken en betrokken wanneer de het onderwijs betekenisvol en interessant is, maar ze leren ook beter wanneer ze zich competent voelen en positieve emoties ervaren. Voor professionals is het daarom belangrijk dat zij onderlegd zijn in het aanvoelen van motivaties en emoties. Rekening houden met emoties moet niet als soft worden ervaren, maar maakt onderdeel uit van succesvol onderwijs. Een curriculum sluit aan bij de leefwereld van kinderen en bij hun ontwikkeling. Om de draagkracht van kinderen te verhogen is het zinvol dat kinderen zichzelf ook leren motiveren bij opdrachten die in mindere mate aansluiten bij hun persoonlijke interesses

### **Huidige situatie**

Van goede gewoonten heb je je leven lang plezier. Op It Ambyld gebruiken we 7 gewoonten. We passen ze toe in hoe we als collega's met elkaar, met kinderen en met hun ouders omgaan. We hebben ontdekt dat kinderen zich deze 7 gewoonten verrassend snel eigen kunnen maken. Dat is best uniek en het is dan ook vanzelfsprekend dat we deze vorm van persoonlijk leiderschap omarmen en verder ontwikkelen op It Ambyld. Want zo noemen we het: persoonlijk leiderschap. Het betekent dat onze leerlingen steeds meer nadenken over wie ze zelf zijn, wat hun talenten zijn, hoe ze die kunnen inzetten en wat ze willen en zélf kunnen. Tegelijkertijd leren kinderen steeds beter begrijpen hoe anderen zijn en denken. Als ze op deze manier met elkaar omgaan, vergroten ze niet alleen hun capaciteit van samenwerken, maar groeit met name ook de kwaliteit van samen leven.

In het schooljaar 2018-2019 is een gedragsmatrix ontwikkeld passend bij It Ambyld. Er zijn 7 leerlijnen die doorlopen van onderbouw naar bovenbouw. Bij elke gewoonte is gedrag geformuleerd passend bij de leeftijd en ontwikkeling van het kind.

De zeven gewoonten van Leiderschap zijn:

Wees proactief

Begin met een doel

Belangrijke zaken eerst

Denk win-win

Eerst begrijpen, dan begrepen worden

Creëer synergie

Houd de zaag scherp.

Deze 7 gewoonten zijn geen doel op zich maar zijn gereedschappen om een doel te bereiken. Ze helpen bij de identiteit van het kind om goede en gemotiveerde keuzes te leren maken. Ze helpen bij het onderwijs om zicht te krijgen op - en verantwoording te nemen voor - het eigen leerproces. Ze helpen bij ouderbetrokkenheid om een stevige basis te leggen. Ze zijn een voorwaarde om creativiteit te uiten en te waarderen.

De 7 gewoonten zijn geïntegreerd in het onderwijs van It Ambyld, maar het biedt ook kansen voor buiten de school. Persoonlijk leiderschap houdt niet op bij de schooldeur, maar de positieve effecten zullen ongetwijfeld ook thuis waardevol zijn.

We merken dat kinderen na hun schooltijd profijt blijven houden van deze gewoonten.

In een aantal groepen staat wekelijks een kind centraal met de complimentenappel en wordt de dag gestart met de vraag hoe een kind zich voelt.

Er wordt duidelijk mee respect ervaren naar volwassenen

Structureel aandacht besteden aan de 7 gewoonten in het team is een voorwaarde voor de borging.

In de afgelopen jaren hebben we getracht dit op verschillende manieren vorm te geven. Dit blijft nog steeds een zoektocht en voor de komende 4 jaar een belangrijk aandachtspunt.

Voor het realiseren van een positief en ondersteunend leerklimaat worden leerlingen betrokken middels een leerlingenraad ( in de toekomst zouden we dit graag een leerling lighthouse willen noemen.)

#### **Beleidsvoornemens:**

- Plannen van twee studiedagen per jaar
- Nieuwe collega's moeten verplicht tweedaagse cursus bij CPS volgen
- Leidinggevende stuurt meer op het delen van good practice
- Alle leerkrachten van It Ambyld gebruiken in het dagelijks handelen de taal van de 7 gewoonten.
- De groepsmissie wordt onderdeel van de klassenvergadering
- We starten iedere teambijeenkomst met het vieren van successen

#### **Gewenste situatie in 2024**

Het onderwijzen van leiderschapsprincipes

1. Het leren van de leraren en leidinggevenden

Het leren van alle medewerkers op school met behulp van de zeven gewoonten staat centraal.

Nieuwe collega's worden

geschoold in de gewoonten. Zowel de schoolleiding als de leraren groeien in hun leiderschap.

2. Het leren van de leerlingen

Het leren van de gewoonten en de principes van leiderschap aan leerlingen vindt plaats door het direct onderwijzen, het integreren van de gewoonten in de dagelijkse lessen en door het voordoen van leraren. Leerlingen zijn in staat tot kritisch denken en kunnen de principes van leiderschap toepassen.

3. Het leren van ouders/ verzorgers

Ouders en school vormen een partnerschap in het leren van de 7 gewoonten. Dit doen we door goed te communiceren. De school verzorgt uitleg van de gewoonten.

Creëren van een leiderschapscultuur

4. Leiderschapsomgeving

Er is duidelijk zichtbaar in de school voor leerlingen en leraren dat de school werkt met leiderschap. Iedereen gebruikt de taal van leiderschap en het leiderschap maakt deel uit van de cultuur van de school doordat er voor elkaar wordt gezorgd, er gebouwd wordt aan relaties en complimenten worden gegeven.

5. Gedeeld leiderschap

Leerlingen hebben voldoende gelegenheid te oefenen met hun leiderschapsrollen en dragen daarmee hun steentje bij aan de ontwikkeling van de school. Er is een actief Lighthouse Team dat mogelijkheden voor leiderschap creëert.

6. Oefenen van leiderschap

Het oefenen van leiderschap vindt schoolbreed, in de groepen en thuis plaats door voor leerlingen veel oefenmomenten te organiseren.

Afstemmen van resultaten

7. Afstemmen van schoolbrede doelen

De school gebruikt ontwikkelkaarten om doelen en hun voortgang te monitoren. De belangrijke doelen (WIG) voor de school, de leerlingen en leraren zijn zichtbaar in de school.

8. Leerlingen zijn leidend

De leerlingen zijn eigenaar van hun leerproces en beheersen de hiervoor benodigde vaardigheden.

Leerlingen formuleren doelen en werken daarbij met actieplannen. Het leiderschap van de leerlingen

wordt versterkt door te werken met een persoonlijk portfolio. Leerlingen presenteren hun ontwikkeling aan ouders.

#### 9. Ontwikkelen van instructie

De leraren integreren in hun instructie de vaardigheden die het eigen leiderschap van de leerlingen versterken. De leraren zijn in het werken met doelen een voorbeeld voor de leerlingen.

## 5. Onderwijsresultaten

### 5.1. Resultaten (OR1)

#### Basiskwaliteit

De cognitieve eindresultaten liggen op het niveau dat op grond van de kenmerken van de leerlingenpopulatie mag worden verwacht. Dit betekent dat de eindresultaten op de kernvakken Nederlandse taal en rekenen/wiskunde voldoen aan de gestelde norm.

#### Doel:

De opgestelde doelen voor eindopbrengsten in termen van referentieniveaus worden gehaald.

#### Huidige situatie:

De eindresultaten waren in de afgelopen 3 jaar niet constant. In 2017 en 2018 voldeden de eindresultaten aan de gestelde norm. In 2019 waren de eindresultaten m.b.t. de referentieniveaus voor 1F net voldoende. Voor het niveau 1S-2F is het benodigde percentage niet gehaald. We zien met name dat bij rekenen de referentieniveaus met moeite worden gehaald.

Het streven is om de eindresultaten op niveau te krijgen door de komende jaren onze aandacht op rekenen te vestigen

#### Beleidsvoornemens:

Het rekenonderwijs op een aanvaardbaar niveau brengen waardoor de referentieniveaus behaald worden.

Sturen op schooldoelstellingen

#### Schooldoelstellingen referentieniveaus

Uitgangspunten:

schoolweging 33,2 (2017-2019)

signaleringswaarden: 85% (1F); 41,5 % (2F/1S)

landelijk gemiddelde : 53,7 (2F/1S)

doelen voor eind- en tussenopbrengsten zijn het gemiddelde voor lezen, taalverzorging en rekenen doelen voor eindopbrengsten per jaar in termen van referentieniveaus gericht op 90% 1F en 50 % 2F/1S

Afnameperiode	percentage 1F	Percentage 2F/1S
M7	75 %	25 %
E7	75 %	40 %
M8	85 %	50 %
IEP eindtoets	85 %	55 %

## 5.2. Sociale en maatschappelijke competenties (OR2)

### **Basiskwaliteit**

Geen wettelijke eisen.

### **Huidige situatie 2020**

Op It Ambyld werken we in alle groepen met de 7 gewoonten van Leiderschap, The Leader in Me. The Leader in Me' is een pedagogische leerlijn die kinderen op een speelse manier 7 gewoonten aanleert gericht op persoonlijke groei en relaties met anderen. In de gedragsmatrix die door de school zelf is ontwikkeld wordt de leerlijn omschreven. In een 7 wekenplan en follow up plan wordt omschreven wat er per groep wordt aangeboden.

Door Burgerschapsvorming brengen we onze leerlingen basiskennis, vaardigheden en een houding bij die nodig is om een actieve rol te kunnen spelen in de eigen leefomgeving en in de samenleving. De leerlingen maken kennis met begrippen als democratie, grond- en mensenrechten, duurzame ontwikkeling, conflicthantering, sociale verantwoordelijkheid, gelijkwaardigheid en het omgaan met maatschappelijke diversiteit. Die kennis komt niet alleen uit het boekje, maar wordt ook geleerd door te oefenen in de praktijk. Op allerlei momenten binnen onze schooltijd (acties, bezoeken, gesprekken, lessen zoals geschiedenis, aardrijkskunde en sociaal-emotionele vorming) stellen wij burgerschapsvorming centraal.

We gebruiken 'Zien' en 'Sterk Werk' voor het meten van sociale veiligheid en sociale vaardigheden. Rond november vullen de leerkrachten van groep 3-5 'Zien' in. Dit schooljaar werken we voor het eerst met Sterk Werk, een programma opgezet door de Rijksuniversiteit van Groningen. SterkWerk is erop gericht om leerlingen van groep 6 t/m 8 verantwoordelijkheid te geven en om de onderlinge relaties in de groep te verbeteren. Om dat te bereiken stimuleert Sterkwerk prosociaal gedrag. Prosociaal gedrag is positief gedrag, bijvoorbeeld elkaar helpen, goed samenwerken en elkaar complimenten geven.

Er wordt gebruik gemaakt van een langere vragenlijst aan het begin van het schooljaar (sept./okt.) en aan het eind van het schooljaar (mei/juni)

Een korte vragenlijst wordt afgenomen halverwege het schooljaar (jan/feb) en op een ander moment naar keuze van leerkracht.

M.b.t. 'Zien' is er een aandachtspunt: De resultaten worden te weinig geanalyseerd en vervolgens wordt er geen tot weinig gebruik gemaakt van de handelingsadviezen en hulpkaders.

### **Beleidsvoornemens:**

- In deze schoolplanperiode gaan we onderzoeken of een aanvullende methodiek rond het aanleren van sociale vaardigheden noodzakelijk is.
- Voor het meten van de sociale veiligheid en maatschappelijke competenties is het noodzakelijk dat we 'Zien' op een hoger plan tillen en niet alleen gebruiken als signaleringsinstrument maar ook als hulpprogramma voor een individueel of groepsgebonden plan van aanpak.
- 'Zien' koppelen aan leader in me

### **Gewenste situatie:**

Leerkrachten werken gericht aan het halen van sociale competenties. Het werken aan sociale competenties wordt door de leerkrachten ook verbonden aan The Leader in Me.

## 5.3. Vervolgsucces (OR3)

### **Basiskwaliteit**

Geen wettelijke eisen. De bestemming van de leerlingen na het verlaten van de school is bekend en voldoet tenminste aan de verwachtingen van de school.

### **Huidige situatie:**

Van de vervolgscholen (voortgezet onderwijs) ontvangen we de resultaten van de verwezen leerlingen. Deze cijfers worden onvoldoende gebruikt om te evalueren of de verwijzingen en het verwijsbeleid succesvol waren. De cijfers worden wel bijgehouden.

Voor het verwijsbeleid wordt de Friese plaatsingswijzer gebruikt.

Mocht de uitkomst van de eindtoets hoger zijn dan het advies, dan wordt een hoger advies overwogen.

### **Beleidsvoornemens:**

-Jaarlijkse evaluatie van de verwijzingen en het verwijzingsbeleid. Dit doen we aan de hand van de rapportages uit het voortgezet onderwijs.

### **Gewenste situatie**

De verwijzingen van de leerlingen van groep 8 naar het voortgezet onderwijs zijn succesvol. Het advies voor de school voor voortgezet onderwijs is duurzaam en passend bij de ontwikkeling van de leerling. Minder dan 25 % van de leerlingen stromen af.

Er is aan de hand van de beschikbare resultaten een jaarlijkse evaluatie van het verwijsbeleid.



## 6. Kwaliteitszorg en ambities

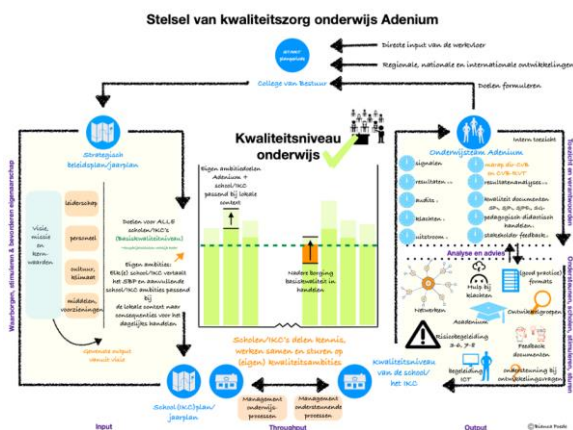
### 6.1. Kwaliteitszorg (KA1)

#### Basiskwaliteit

Het bestuur zorgt voor een stelsel van kwaliteitszorg op de scholen. Dit stelsel staat uitgewerkt in het schoolplan van de school. Vanuit dit stelsel bewaakt en bevordert het bestuur de kwaliteit van het onderwijsleerproces en de leerresultaten. Het bestuur en de scholen hebben zicht op de kwaliteit van het onderwijs. Er zijn toetsbare doelen geformuleerd en er wordt regelmatig geëvalueerd of deze doelen worden gehaald. De oorzaken van eventueel tekortschietende onderwijskwaliteit zijn geanalyseerd en waar nodig worden verbeteringen doelgericht doorgevoerd. De verantwoordelijkheidsverdeling tussen bestuur en scholen maakt een functionerend stelsel van kwaliteitszorg mogelijk.

#### Huidige situatie bestuurlijk

De onderstaande infographic laat zien hoe het stelsel van bestuurlijke kwaliteitszorg ingericht is binnen Adenium



#### Huidige situatie (2020)

De afgelopen jaren heeft de school gebruik gemaakt van de Schoolplanmanager als basis van de kwaliteitszorg. De schoolmonitor neemt in de komende periode deze functie over. Hierbinnen is een breed opgezette evaluatie opgenomen voor het vaststellen van de beginsituatie voor de planperiode 2020-2024. De beginsituatie is afgezet tegen het onderzoekskader van 2017 van de onderwijsinspectie. Op basis hiervan heeft de school beleidsvoornemens geformuleerd voor de komende vier jaar. Deze slaan deels op het bereiken van de basiskwaliteit en deels op het bereiken van eigen aspecten van kwaliteit, passend binnen de kaders van het strategisch beleidsplan. De kwaliteitszorg op school kent een cyclisch karakter (PDCA) met het INK-model als uitgangspunt.

We stellen elkaar achtereenvolgens de volgende vragen:

1. Doet de school de goede dingen? (plan, do)
2. Doet de school de goede dingen goed? (check)
3. Hoe weet de school dat? (check)
4. Vinden anderen dat ook? (check)
5. Wat doet de school met die wetenschap? (act)

Dit cyclische proces van kwaliteitszorg is vooral van toepassing op het onderwijsproces en de tussen-

en eindresultaten. Zo is er een zorgcyclus vastgesteld die de kwaliteit van zicht op ontwikkeling en zorg en begeleiding bewaakt (handelingsgericht werken) Daarnaast zijn er borgingsdocumenten voor het aanbod en het didactisch handelen. De resultaatanalyses en het toetsen van die resultaten aan de schooldoelstellingen, maken zichtbaar in welke mate de school haar doelen weet te realiseren.

Voor het in kaart brengen van de kwaliteit worden de volgende instrumenten van kwaliteitszorg gebruikt:

- De zelfevaluatie
- De gesprekkencyclus
- I-Calt
- methode gebonden en methode onafhankelijke toetsen
- borgingsdocumenten
- enquêtes en ouderpanel
- eindresultaten

**Beleidsvoornemens:**

- het beter in kaart brengen van de leerlingen die It Ambyld bezoeken: Wat zijn de kenmerken van de leerlingen populatie en wat is hun onderwijsbehoefte.
- De plan-do-check -act cyclus moet herkenbaar zijn in de schoolontwikkeling. Nu is het nog te veel ad hoq.
- De vergaderplanning moet herkenbaar gericht zijn op de kwaliteitszorg.

**Gewenste situatie 2024**

De school stelt ambitieuze doelen die passen bij haar schoolpopulatie en haar maatschappelijke opdracht.

De school heeft een goed beeld waar de kwaliteit te kort schiet; dat heeft de school geanalyseerd en daaraan zijn doelgerichte maatregelen gekoppeld.

De school borgt de kwaliteit van het onderwijsleerproces.

## 6.2. Kwaliteitscultuur (KA2)

### Basiskwaliteit

Het bestuur handelt volgens de code goed bestuur en legt uit wanneer het daarvan afwijkt. Deze handelwijze leidt tot een integere en transparante organisatiecultuur. Iedere betrokkene werkt vanuit zijn eigen rol aan de verbetering van de onderwijskwaliteit. Het bestuur zorgt voor bekwaam en bevoegd personeel op alle scholen en maakt het mogelijk dat het personeel zijn bekwaamheid onderhoudt. De schoolleiding en het team werken gezamenlijk aan een voortdurende verbetering van hun professionaliteit. Leraren houden daarbij rekening met de gestelde bekwaamheidseisen en beroepsprofielen en behaalde resultaten bij leerlingen. Leraren krijgen daartoe voldoende gelegenheid. De wijze waarop ze dit doen, staat helder beschreven in het schoolplan.

1	Aantal personeelsleden	Huidige situatie school	Gewenste situatie (binnen IKC-cluster)
2	Verhouding man/vrouw	77% vrouw - 23 % man	60% vrouw - 40% man
3	LA-leraren	9	9
4	LB-leraren	2	1
5	LC-leraren	0	2
6	Schoolleider	1	1
7	IB"ers	1	2
8	Bouwcoördinatoren	0	1 onderbouw 0-6 jaar
9	Taalcoördinator	1	1
10	Rekencoördinator	1	1
11	ICT-specialisten	1	1
12	Onderwijsassistenten	0	2
13	Pedagogisch medewerkers	0	2
14	Schoolmaatschappelijk werk	0	0
15	Jeugdhulpverleners	0	0
16	Orthopedagoog	0	0
17	administratief medewerker	1	1

### Huidige Situatie:

Binnen Adenium, of op dochterniveau is er personeelsbeleid vastgesteld (of in wording) op de onderstaande domeinen. Beleid kan voortkomen vanuit de CAO, wetgeving, algemene beleidsvorming en vanuit strategisch beleid (SBP). Deze informatie kunt u opvragen via de directeur van de school of via: [info@adenium.nl](mailto:info@adenium.nl)

Integraal personeelsbeleid (Ontwikkelcyclus)

Leiding van de school/het IKC (in wording)

Beroepshouding

Stagiaires  
Werving en selectie  
Inductiebeleid startende leerkrachten  
Taakbeleid  
Netwerkleren binnen Adenium  
Professionalisering  
Vitaliteit  
Aandacht voor zorg  
Mobiliteit  
Arbobeleid

Op schoolniveau is er geen personeelsbeleid vastgesteld met betrekking tot de volgende domeinen:

- \* Professionele cultuur
- \* Collegiale consultatie
- \* Netwerkleren binnen de school
- \* Intervisie
- \* Groepsbezoeken
- \* Professionalisering
- \* Teambuilding

**Beleidsvoornemen:**

Op schoolniveau personeelsbeleid vaststellen m.b.t. bovenstaande domeinen.

## 6.3. Verantwoording en dialoog (KA3)

### **Basiskwaliteit**

Het bestuur en de scholen hebben tegenspraak georganiseerd. Dit gebeurt in ieder geval door de ouders en het personeel te betrekken bij beleids- en besluitvorming. Het bestuur en de scholen brengen minimaal jaarlijks verslag uit over hun doelen en de resultaten die zij behalen. Zij doen dit op toegankelijke wijze. Het bestuur verantwoordt zich aan de intern toezichthouder. Het bestuur en de scholen verantwoorden zich aan de overheid en belanghebbenden.

### **Huidige situatie.**

Onderdeel van de kwaliteitszorg is de verantwoording naar intern en extern belanghebbenden en aan de overheid. De school stelt jaarlijks een jaarverslag samen waarin de resultaten van het onderwijs staan vermeld en ook de mate waarin de gestelde doelen voor het onderwijskundige beleid zijn gehaald. Het jaarverslag wordt o.a. gepubliceerd op de website van de school.

PCBO It Ambyld organiseert inspraak over het te voeren beleid. De ouders van de schoolcommissie geven we actief gelegenheid tot inspraak. De leerkrachten en de leerlingen vullen vanuit het kwaliteitszorgsysteem van de school tweejaarlijks een enquête in over het gevoerde en te voeren beleid. Hun mening wordt meegenomen in de besluitvorming.

Tegenspraak heeft de school georganiseerd middels de medezeggenschapsraad die op gezette momenten samen met de directie spreekt over een aantal vaste onderwerpen, zoals over het schoolplan en de schoolgids.

De directeur van de school houdt het College van Bestuur actief op de hoogte van het reilen en zeilen op school en het gevoerde beleid.

De school heeft een leerlingenraad die actief meedenkt en zich een mening vormt over relevante schoolzaken. Het invoeren van ouderpanels is een wens die we in de komende schoolplanperiode willen verwezenlijken. Daarnaast willen we ouderbetrokkenheid 3.0 een prominenter plekje geven in onze schoolorganisatie.

### **Beleidsvoornemens**

- ouderbetrokkenheid 3.0 prominenter plaats in de schoolorganisatie
- Organiseren van ouderpanels.
- structuur in taken en functie MR, SC ouderbetrokkenheid groep

### **Gewenste situatie:**

- Op PCBO It Ambyld is de betrokkenheid van ouders bij het beleid en organisatie van de school een belangrijk onderdeel. Aan de hand van ouderpanels en ouderbetrokkenheid 3.0 en medezeggenschap is deze betrokkenheid gegarandeerd.

## 7. Financieel beheer

### 7.1. Huidige situatie bestuurlijk

Het bevoegd gezag ontvangt centraal de middelen van het ministerie (lumpsum). Het bevoegd gezag maakt op basis van de allocatie van middelen, welke door de geledingen is vastgesteld, een verdelingen op schoolniveau en bovenschools niveau. De toekenning van personele middelen gebeurt op basis van het bestuursformatieplan. Het bestuursformatieplan maakt deel uit van de meerjarenbegroting van de organisatie. De toekenning van materiële middelen wordt verantwoord in de begroting, waarin de uitwerking van het bestuursformatieplan (per schooljaar) en de materiële middelen samenkomen.

### 7.2. Externe geldstromen

De externe geldstromen betreffen met name overheidsmiddelen (OCW), zorgmiddelen passend onderwijs (samenwerkingsverband Fryslan) en gemeentelijke- en provinciale middelen.

### 7.3. Begroting en allocatie

Het opstellen van de begroting gebeurt op basis van de te ontvangen middelen, het strategisch beleidsplan en het bestuursformatieplan. Het aantal leerlingen en de weging zijn bepalend voor de beschikbare middelen per school.

De allocatie van middelen vindt plaats op basis van budgetverantwoordelijkheid. Dus de school ontvangt budget waarvoor middelen kunnen worden aangewend waarvoor de school het mandaat heeft gekregen.

Allocatie vindt plaats naar de afzonderlijke scholen en bovenschoolse budgetgebieden, zoals Kwaliteitsteam, Scholing, Huisvesting & Onderhoud. Het allocatiemodel van de organisatie is centraal en in de geledingen vastgesteld.

### 7.4. Interne geldstromen

Inkomsten uit verhuur (de huisvestingslasten die worden doorbelast) en inkomsten uit ouderbijdragen worden gegenereerd om de exploitatielasten van de scholen te verlagen.

### 7.5. Sponsoring

Sponsoring komt sporadisch voor en alleen onder voorwaarde dat er geen tegenprestatie wordt verwacht/geëist (bijvoorbeeld aankoop van goederen of diensten). Veelal vindt sponsoring plaats bij het plaatsen van speeltoestellen/aanpassen van het schoolplein.

## 7.6. Huidige situatie school

Voor deze schoolplanperiode zijn er een aantal wensen m.b.t. de aanschaf van nieuwe methodes. Prioriteit heeft de aanschaf van een nieuwe rekenmethode. Daarna Fries, taal en wereldverkenning. Dit heeft echter consequenties voor het gebruik van ICT middelen. Met name de kosten voor de methodelicensies lopen flink op en zullen van grote invloed zijn op de budgetten. Op dit moment zijn de uitgaven van ICT Licenties nog binnen het budget. De verwachting is dat dit in de toekomst tot overschrijdingen zal leiden. We zien nu al dat er tekorten zijn op het onderwijsleermiddelenpakket. Hier zal in de komende jaren op bezuinigd moeten worden. Met name de vele kleine uitgaven zorgen voor een tekort. Dit geldt ook voor de middelen die we ontvangen voor begeleiding en scholing. Om het schoolconcept van The Leader in me te kunnen continueren zal ieder jaar een deel van scholing en begeleiding hiervoor gereserveerd moeten worden. De ouderbijdrage voor de ouders van It Ambyld is laag. In de komende schoolplanperiode zal overwogen moeten worden om dit budget te verhogen.

## 8. Vaststelling schoolplan

### 8.1. Vaststelling schoolplan MR

**Brin:**

**School:**

#### **VERKLARING**

Hierbij verklaart de medezeggenschapsraad van bovengenoemde school in te stemmen met het van 2020 tot 2024 geldende schoolplan van deze school/dit IKC (in wording).

Namens de MR,

Naam ..... Naam .....

Functie..... Functie.....

Plaats ..... Plaats .....

Datum ..... Datum .....

Handtekening Handtekening

### 8.2. Vaststelling Schoolplan CvB

**Brin:**

**School:**

#### **VERKLARING**

Hierbij verklaart het bevoegd gezag van bovengenoemde school in te stemmen met het van 2020 tot 2024 geldende schoolplan van deze school/dit IKC (in wording).

Namens het College van Bestuur,

Naam Bas van Loo Naam Thijs Praamstra

Functie Voorzitter College van Bestuur Functie Lid College van Bestuur

Plaats Drachten Plaats Drachten

Datum ..... Datum .....

Handtekening Handtekening